



staatsbosbeheer

Oostelijke Ijsseluiterwaarden

Externe audit 2010



Voorwoord

Dit rapport bevat de resultaten van een externe audit met betrekking tot het terreinbeheer van Staatsbosbeheer-natuurgebieden in de oostelijke IJssel-uitwaarden tussen Zwolle en Deventer.

Een externe terreinbeheer-audit vormt het sluitstuk van het systeem van kwaliteitsmeting en kwaliteitsborging binnen de bedrijfsvoering van Staatsbosbeheer. Een externe audit van een specifiek gebied wordt op verzoek van de directeur Staatsbosbeheer uitgevoerd door externe deskundigen, die niet zelf bij Staatsbosbeheer werkzaam zijn.

Het extern auditteam 'oostelijke IJsseluitwaarden' heeft bestaan uit mevrouw ir. Godelieve Wijffels, directeur 'Natuur en Milieu Overijssel' te Zwolle, en uit drs. Bart Peters, ecooloog gespecialiseerd in rivier- en uiterwaardenbeheer.

Kenmerkend voor de IJsseluitwaarden zijn de sterk wisselende waterstanden als gevolg van regen, sneeuw, en het afsmelten van gletsjers in het achterland van de Rijn. Sinds 1970 vindt peilbeheersing van de Rijn plaats door een stuw bij Driel, die mede van invloed is op de waterstanden in de IJssel. De optredende waterstandschommelingen van de IJssel bij Deventer zijn duidelijk groter dan die meer stroomafwaarts richting Kampen. De dynamiek van de sterk wisselende waterstanden (meerdere meters peilverschil tussen hoogste en laagste stand per jaar) heeft in de aan de rivier grenzende uiterwaarden, die Staatsbosbeheer beheert, grote invloed op flora en fauna. Het aantal dagen met inundaties per jaar kan uiteenlopen; van minder dan 50 dagen tot meer dan 150 dagen per jaar. De inundaties treden vooral op in het winterhalfjaar. Hogere uiterwaarddelen, die 's winters onder water staan, kunnen gedurende de zomer sterk uitdrogen.

De externe auditoren Godelieve Wijffels en Bart Peters concluderen dat het regulier terreinbeheer door Staatsbosbeheer in de oostelijke IJsseluitwaarden in het algemeen goed verloopt.

Dat de externe auditoren ook veel aandacht vragen voor de (her)inrichting van terreinen en oevers is niet onlogisch. Immers het voldoende inzetten op herstel van dynamische rivierkundige processen en de kwaliteit van voorgenomen inrichtingsplannen (o.a. 'Ruimte voor de Rivier') zal essentieel en bepalend zijn voor de toekomstige ecologische potenties, benodigde beheerintensiteit, en toekomstige kosten van het terreinbeheer ter plaatse.

Grotere inrichtingsprojecten om de natuurlijke rivierdynamiek zoveel

Missie Staatsbosbeheer

Staatsbosbeheer waarborgt de kwaliteit van een groene leefomgeving voor mens, plant en dier.

mogelijk terug te brengen in de natuurgebieden van de oostelijke IJsseluitwaarden, kan Staatsbosbeheer niet geheel zelf uitvoeren. Daarbij is samenwerking noodzakelijk met andere organisaties, zoals Rijkswaterstaat, de Provincies en de Dienst Landelijk Gebied. Ik hoop dat dit auditrapport bij toekomstige samenwerking in het kader van de inrichting van de IJsseluitwaarden een bron van inspiratie zal zijn.

Ik bedank de auditoren voor de kwaliteit van hun werk. Met de geformuleerde conclusies en aanbevelingen gaat Staatsbosbeheer in de oostelijke IJsseluitwaarden zijn voordeel doen.



Chris Kalden,
directeur Staatsbosbeheer

Inhoudsopgave

Samenvatting	4
1. Inleiding	5
2. Gebiedsbeschrijving	8
3. Beoordeling door het auditteam: Algemeen Beeld	10
4. Beoordeling terreinbeheer per te onderscheiden object	16
5. Evaluatie IK Natuur, Bos en Landschap	22
6. Evaluatie IK Recreatie	28
7. Systematiek Interne Kwaliteitsbeoordeling	30
8. Procesnatuur versus cultuurhistorisch beheer	32
9. Inrichting als onderdeel van het terreinbeheer	36
10. Samenwerking met partnerorganisaties	40
11. Overige aanbevelingen	44
Bijlagen	45

Samenvatting



| Begrazing Fortmond / Duursche Waarden

- In zijn algemeenheid loopt het beheer van de IJsseluitwaarden goed. De Duursche Waarden is door standvastig beheer uitgroeid tot een aansprekend voorbeeld langs de rivieren. Enkele terreinen kunnen door verdere schaalvergroting, inrichting en kleine aanpassingen in beheer een kwaliteitsslag maken.
- Naast het terreinbeheer is het belangrijk om zich ook op de inrichting van terreinen en oevers te richten. Inzetten op herstel rivierkundige processen en de kwaliteit van aanstaande inrichtingsplannen ('Ruimte-voor-de-Rivier'-projecten, project natuurvriendelijke oevers) is essentieel voor toekomstige potenties, beheerintensiteit, en kosten van het terreinbeheer.
- Gebieden meer in samenhang beheren en in samenwerking met andere beheerders. Zet hierbij vooral in op procesgestuurd beheer, inclusief jaar-rondbegrazing.
- Gebieden openstellen en een warm welkom laten uitstralen, o.a. door verzorgde entrees en terreinbeeld (geen oude rasters, puin in oevers etc.).
- Meer inzetten op samenwerking met externe partijen; en daarbij vooral een pro-actieve inbreng leveren bij planvorming en uitvoering van inrichting en rivierbeheer.

1. Inleiding

De directeur Staatsbosbeheer heeft opdracht gegeven in juli 2010 een externe audit uit te voeren met betrekking tot het terreinbeheer in vier uiterwaard-beheerobjecten van Staatsbosbeheer, gelegen langs de oostelijke oever van de IJssel tussen Deventer en Zwolle.

In 2009 waren voor de vier bedoelde beheerobjecten in de oostelijke IJsseluitwaarden zgn. 'Interne Kwaliteitsbeoordeling' (IK) – rapporten opgesteld door een team van Staatsbosbeheer-medewerkers, die het terreinbeheer ter plaatse evalueerden.

De vier opgestelde IK-rapporten zijn in het landelijk Verslag Doelrealisatie 2009 van Staatsbosbeheer onder de volgende vier objectnamen vermeld:

- Hengforderwaarden	106 hectare;
- Fortmond	183 hectare;
- Buitenwaarde Wijhe	127 hectare;
- Windesheim	<u>158 hectare;</u>
Totaal Oostelijke IJsseluitwaarden	574 hectare

De intern uitgevoerde terreinbeheerevaluaties en geformuleerde aanbevelingen in de vier genoemde IK-rapporten 2009 werden in juli 2010 tijdens de externe audit beoordeeld door twee externe deskundigen, die niet zelf bij Staatsbosbeheer werkzaam zijn. Tevens werd aan de externe auditoren gevraagd hun visie ten aanzien van het meest gewenste terreinbeheer in genoemde Staatsbosbeheer-objecten op papier te zetten.

Het extern auditteam 'Oostelijke IJsseluitwaarden, dat de externe audit eind juli 2010 uitgevoerd heeft, bestond uit:

- mevr. ir. Godelieve Wijffels, directeur Natuur en Milieu Overijssel te Zwolle, voormalig lid dagelijks bestuur Waterschap Salland, voorzitter Raad van Advies Stichting IJssellandschap, en lid Raad van Advies Staatsbosbeheer.
- dhr. drs. Bart Peters, ecooloog, gespecialiseerd in rivier- en uiterwaardenbeheer, veelvuldig adviseur van o.a. Rijkswaterstaat, het voormalig ministerie van LNV en diverse natuurbeschermingsorganisaties.

Gedurende de uitgevoerde externe audit, die vijf werkdagen in beslag nam (inclusief opstellen eindrapportage) zijn meerdere veldbezoeken afgelegd aan de in beschouwing genomen Staatsbosbeheer-terreinen. De beschouw-



| Hengforderwaarden

de 'Oostelijke IJsseluitwaarden' liggen direct langs de oostelijke oever van de IJssel in de provincie Overijssel tussen Deventer en Zwolle. Ook zijn door de auditoren gesprekken gevoerd met lokale Staatsbosbeheer-medewerkers en met een aantal extern betrokkenen bij het beheer van de Staatsbosbeheer-objecten; zoals agrarisch pachters, vertegenwoordigers van de provincie Overijssel, een medewerker van Rijkswaterstaat en bestuursleden van visverenigingen. Godelieve Wijffels en Bart Peters bedanken alle geïnterviewden hartelijk voor hun medewerking aan de audit. Als gevolg van de vaak openhartige gesprekken en de door de geïnterviewden aangeleverde informatie konden Godelieve en Bart zich, in combinatie met de veldbezoeken, in relatief korte tijd een beeld vormen van de feitelijke uitvoering van het terreinbeheer door Staatsbosbeheer en de lokale wensen in relatie tot dit beheer. Een volledige lijst van geïnterviewden is weergegeven in bijlage II.

Voor de externe audit 'Oostelijke IJsseluitwaarden' formuleerde de directeur Staatsbosbeheer de volgende opdracht:

- I. Oordeel over de realisatie van de aan het begin van de voorgaande planperiode van 10 jaar gestelde beheerdoelen voor de Staatsbosbeheer-objecten in de oostelijke IJsseluitwaarden en over de oorzaken van afwijkingen.
- II. Oordeel over de ontwikkeling van natuur- en recreatiewaarden in de Staatsbosbeheer-objecten in de oostelijke IJsseluitwaarden gedurende de afgelopen planperiode van 10 jaar.
- III. Oordeel over de kwaliteit van de opgestelde Interne Kwaliteitsbeoordeling (IK) t.a.v. de aspecten:
 - 1) verantwoording doelrealisatie;
 - 2) geformuleerde aanbevelingen t.b.v. bijsturing terreinbeheer.
- IV. Indien door u noodzakelijk geacht, formuleer voor de komende planperiode van 10 jaar aanbevelingen t.a.v. wenselijke wijzigingen in na te streven beheerdoelen, in uit te voeren beheermethoden, en/of in voor de evaluatie van het beheer noodzakelijke gegevensverzameling.
- V. In de Staatsbosbeheer-beheerplanning met betrekking tot de oostelijke IJsseluitwaarden ligt de nadruk op middellange termijn (15 jaar) en op lange termijn (>25 jaar) op het ontwikkelen van autonoom procesgestuurde natuur zonder veel menselijke invloed. Volgens de onlangs door het Interprovinciaal Overleg (IPO) gepubliceerde Index 'Natuur en Landschap' zijn de arealen van de individuele Staatsbosbeheer-objecten in de oostelijke IJsseluitwaarden echter beleidsmatig niet groot genoeg om de nagestreefde procesgestuurde natuur te kunnen (laten) ontwikkelen. Er zou daarom in de IJsseluitwaarden gestreefd moeten worden naar een meer cultuurhistorisch bepaald terreinbeheer. Wat is, na consultatie van Rijkswaterstaat en de Provincie Overijssel, uw mening ten aanzien van een eventueel noodzakelijke beleidskoerswijziging door Staatsbosbeheer in deze kwestie ?
- VI. Daarnaast is Staatsbosbeheer vanzelfsprekend geïnteresseerd in alle andere constatering, waarmee de organisatie haar voordeel kan doen.

In het vervolg van dit auditrapport vermelden Godelieve Wijffels en Bart Peters hun waarnemingen, conclusies en aanbevelingen bij het uitwerken van de opdracht.

De inhoud van de navolgende hoofdstukken van dit rapport geeft de persoonlijke mening van de externe auditoren weer. Deze persoonlijk mening van de auditoren behoeft niet noodzakelijkerwijze overeen te komen met het huidig vastgesteld Staatsbosbeheer-bedrijfsbeleid ten aanzien van het terreinbeheer in de beschouwde objecten.



| Buitenwaarden Wijhe

2. Gebiedsbeschrijving

Het rivierengebied met zijn uiterwaarden behoort internationaal tot de waardevolle gebieden van Nederland, omdat kenmerkende aardkundige processen samenhangend met de loop van de rivier afgezwakt nog altijd plaatsvinden. Indien de mens de loop van de rivier enigszins vrij laat, vindt nog steeds oevererosie en -aanlanding plaats. En kunnen kenmerkende aardkundige elementen zoals stroomruggen en rivierduinen nog steeds gevormd worden.

Vanuit het oogpunt van natuurbehoud is het rivierengebied, en dan specifiek de uiterwaarden, van zeer grote waarde. De grote variatie aan vegetatietypen met natuurlijke grassen is in internationaal verband van betekenis. Langs de rivier de IJssel komen bedreigde stroomdalgraslanden en rivierduinvegetaties voor, die in West-Europa zeldzaam zijn. Daarnaast worden langs de IJssel kievitsbloemgraslanden gevonden, waarvan het oorspronkelijk areaal in Nederland sterk is afgenomen. Natuurlijke bossen langs de rivieren hebben ook aanzienlijke natuurwetenschappelijke betekenis. Te denken valt aan wilgenvloedbossen en iepenrijke eikenessenbossen, die langs IJssel aanwezig zijn. De rivieruiterwaarden zijn voor wat betreft fauna vooral waardevol vanwege de rijkdom aan vogels. De IJsseluitwaarden vervullen een belangrijke functie als pleisterplaats voor doortrekkende en overwinterende vogelsoorten. Tevens zijn in het voorjaar en de zomer een aanzienlijk aantal broedvogelsoorten aanwezig. De aanwezige vogels zijn over het algemeen afhankelijk van vochtige en natte biotopen.

Historisch gezien waren de aanwezige steenfabrieken veelal mede bepalend voor het landschap van het rivierengebied. Recent vinden in de uiterwaarden veel natuurontwikkelingsprojecten plaats. Deze ontwikkelingsprojecten hebben meestal als hoofddoelstelling om het waterbergend vermogen en/of de maatgevende waterafvoer van de rivierloop in pieksituaties te vergroten. Het realiseren van natuurontwikkeling is daarbij een belangrijke neven-doelstelling.

In 1989 is in het Staatsbosbeheer-object Fortmond (Duursche Waarden) het eerste omvangrijke natuurontwikkelingsproject in de uiterwaarden van de grote rivieren uitgevoerd. Daarbij zijn de restanten van een aanzienlijke voormalige riviergeul uitgegraven volgens de ideeën, zoals door de Rijksoverheid geformuleerd in Plan Ooievaar. Het uitgraven van de geul werd



gecombineerd met vrijwel spontane natuurontwikkeling in een zone rond de geul.

Meer recente beleidsontwikkelingen met betrekking tot natuurontwikkeling in de uiterwaarden zijn de 'Planologische Kern Beslissing Grote rivieren' en het programma 'Ruimte voor de Rivier'. Doel van de PKB en het programma 'Ruimte voor de Rivier' is vooral de maatgevende afvoer van de rivieren in pieksituaties te vergroten. In het kader van het rijksprogramma 'Ruimte voor Natuur' is een toekomstig te realiseren niet meestromende nevengeul van de IJssel gepland met een instroomopening net ten noorden van Deventer en een uitstroomopening op terrein van Staatsbosbeheer in het zuidelijk deel van de Hengforderwaarden. Daarnaast is aan de westkant van de IJssel ongeveer tegenover de Staatsbosbeheer-objecten 'Buitenwaarden Wijhe - Windesheim' door Rijkswaterstaat een (aanvullende) hoogwatergeul gepland met een instroomopening bij Fortmond en een uitstroomopening nabij Zwolle.

In de door Staatsbosbeheer regio Oost opgestelde 'IJsselvisie' (2008) geeft Staatsbosbeheer aan te streven naar zo natuurlijk mogelijke rivieruiterwaarden en -oever langs de IJssel tussen Deventer en Zwolle. Er wordt naar gestreefd op termijn natuurlijk-ecologische processen zoveel mogelijk hun eigen gang te laten gaan.

Dit betekent overigens niet dat alle menselijke invloed uit het gebied zou moeten verdwijnen. Indien aanwezige cultuurhistorische hooilanden en akkers een belangrijke waarde vertegenwoordigen voor de biodiversiteit, dan wil men deze behouden.

Staatsbosbeheer streeft bij de voorgestane procesnatuur in het gebied naar zo groot mogelijke eenheden met hetzelfde natuurdoeltype. De ter plaatse aanwezige bodemgesteldheid en -hydrologie zal daarbij hoogstwaarschijnlijk het meest bepalend zijn.



| Graslanden Hengforderwaarden

3. Beoordeling door het auditteam: Algemeen Beeld

Het auditteam heeft er voor gekozen om naast een beoordeling op basis van de Interne Kwaliteitsbeoordelingmethodiek (IK) van Staatsbosbeheer eerst een algemene beoordeling van de beschouwde Staatsbosbeheer-terreinen te geven op basis van een totaalbeeld.

In dit hoofdstuk 3 wordt door de externe auditoren het totaalbeeld beschreven, dat zij zich vormden aan de hand van alle beschikbare informatie, de gevoerde interviews met beheerders en betrokkenen, terreinbezoeken en literatuur.

In de volgende hoofdstukken zal het geformuleerde totaalbeeld uitgangspunt zijn voor verdere evaluaties.

Algemeen beeld van het IJsseltraject

Het IJsseltraject tussen Deventer en Zwolle bestaat landschapsecologisch gezien uit een lappendeken van verschillende, thans nog relatief onafhankelijke terreinen. Verschillende uiterwaardgedeelten kennen betrekkelijk grote verschillen in beheer en landschapsbeeld. Beboste kleiputten van de Hengforderwaarden liggen pal naast een reliëfrijk hankenlandschap in een kleinschalig agrarisch gebied. En de intensief bewerkte agrarische gronden rond Den Nul grenzen direct aan de beboste hoogwatergeulen van Fortmond (Duursche Waarden). Er liggen grote stukken met aanzienlijke natuurwaarden naast terreinen met sterk genivelleerde natuurwaarden. Een duidelijke samenhang tussen de gebieden ontbreekt soms.

In zijn algemeenheid wordt bij het dagelijks beheer door Staatsbosbeheer vooral op het direct op vegetatie en fauna gericht terreinbeheer gelet. Het actief stimuleren van andere meer abiotische processen (zandafzetting, het vasthouden van water, of het benutten van kwel) krijgt minder aandacht, maar kan even belangrijk zijn voor het behouden en ontwikkelen van natuurwaarden. Bepaalde doelen zullen mogelijk niet gehaald kunnen worden met alleen direct op vegetatie en fauna terreinbeheer maar wel met inrichtingsmaatregelen, zoals het verwijderen van oeverbestortingen (stimuleren van zandbeschikbaarheid), herinrichting van plassen, lokale uiterwaardverlaging, of het dichtzetten van afwateringen.

In het recent opgestelde 'Regionaal Strategisch Plan' streeft Staatsbosbeheer voor het riviertraject tussen Deventer en Zwolle naar een grootschalig,



natuurlijk beheer, gericht op het optimaal benutten van ecologische processen, het toelaten van spontane ontwikkelingen, en het zoveel mogelijk aaneensluiten van terreinen (het zgn. 'natuurlijk spoor'). Gelet op de schaal en potenties in het gebied en de toekomstontwikkelingen (grote rivierprojecten, vrij eroderende oevers) is dit naar het oordeel van het auditteam een logische keuze. De ervaringen in bijvoorbeeld Fortmond (Duursche Waarden) - maar ook elders in het rivierengebied - tonen aan dat hiermee goede resultaten geboekt kunnen worden.

Echter in de huidige praktijk bestaat het feitelijk beheer nog uit een mozaiek van proces-gestuurd beheer, patroonbeheer en agrarische beheervormen (hooien, seizoenbeweiding door inscharing, bloten, verwijderen Jacobskruiskruid).

Adviezen:

- Breng het idee van grotere, aaneengesloten natuurgebieden nog meer in praktijk.
- Heb in dit proces extra aandacht voor de landschapsecologische kwaliteit van aangeleverde inrichtingsplannen en projecten (zie ook hoofdstuk 9).

Omgang met ruigteontwikkeling

In bepaalde terreinen, zoals de Buitenwaarden van Wijhe en Hengforderwaarden, kampt de beheerder met sterke ruigteontwikkeling. Deze heeft op de meeste plaatsen vooral te maken met de zeer kleiige ondergrond van de kommige delen van het gebied in combinatie met intensieve bemesting in het verleden. Sterk kleiige terreinen zullen botanisch nooit erg kansrijk zijn. Met direct op de vegetatie of fauna gericht terreinbeheer is significante verschraling op deze zware klei niet mogelijk. Hier kunnen door inrichting, waarbij kleiige lagen van het onderliggende zand worden afgepeld, meer gewenste schralere uitgangssituaties voor het beheer ontstaan. Ook kunnen bijvoorbeeld op die manier oude strangrelicten onder de klei vrijgelegd worden.

In meer zandige terreindelen - bijvoorbeeld op de rivieroevers en op oude stroomruggen - is het wel mogelijk met direct op vegetatie en fauna gericht terreinbeheer meer te bereiken. Maar ook hier kunnen inrichting en herstel van bijvoorbeeld aanzandingsprocessen een positieve rol spelen.



| Windesheim - Herxerwaarden

Zonder aanvullende inrichting is het de vraag of men in het beheer bepaalde ruigtes op de uiterwaarden accepteert als broedgebied van bijvoorbeeld Kwartelkoning en Sprinkhaan-zanger en als biotoop voor insectenfauna. Of dat gestreefd wordt naar een kort grazig gebied voor bijvoorbeeld overwinterende ganzen, hetgeen alleen door vrij intensief maaibeheer bereikt zal kunnen worden.

Advies

Kijk bij het bestrijden van ruigtes in de uiterwaarden - met name op kleibodem - vooral eerst naar oorzaken en oplossingen in de abiotiek en inrichting, voordat op vegetatie en fauna gerichte terreinbeheermaatregelen (bv. maaien, begrazen) in beschouwing worden genomen.



| Hank Duursche Waarden met ganzen

Ganzenbeheer

Op verschillende percelen en gebieden in de oostelijke IJsseluitwaarden wordt een actief ganzenopvangbeheer gevoerd, met name voor wintergasten. Dit gebeurt door in het najaar bepaalde percelen te bloten of na te maaien, zodat ze kort de winter in gaan.

Deze ganzenopvang is met name een geste naar de landbouw. Ecologisch heeft beheren van de terreinen specifiek voor ganzen ook belangrijke nadelen. Het gebeurt immers door korte, relatief voedselrijke graslanden in stand te houden. Ecologische processen en spontane vegetatieontwikkeling worden aan banden gelegd. Ecologisch gezien zijn terreinen voor ganzenopvang doorgaans weinig soortenrijk of gevarieerd. Ganzenopvangbeheer gaat met andere woorden ten koste van de doelstelling om een meer natuurlijk en procesgestuurd rivierensysteem te realiseren.

De wens om ganzen te faciliteren vanuit het provinciaal en landelijk beleid straalt af naar de organisatie Staatsbosbeheer. Onder agrariërs langs de IJssel is veel onbegrip over de bescherming van ganzen door terreinbeheerders, zeker met de huidige aantalsontwikkeling. Tegelijkertijd zien we in de natuurgebieden dat met name de aantallen zomerganzen zo groot worden dat ze daar nadelige effecten op de ontwikkeling van het natuurgebied veroorzaken (vermesten van plassen en oevers, wegdrücken van andere soorten, overbegrazing van oevers, etc.). Naar de mening van de externe auditoren zou het huidige ganzenbeheer door Staatsbosbeheer, waar mogelijk, moeten worden afgebouwd.

Door dit ook te communiceren maakt Staatsbosbeheer duidelijk dat zij niet de partij is die de huidige, soms excessieve, aantallen zomerganzen wil behouden. En dat de Staatsbosbeheer-objecten niet de oorzaak zijn van de actuele schade aan landbouwgebieden. De wijziging van het beheer zal evenwel niet altijd feitelijk mogelijk zijn op grond van het provinciaal en/of rijksbeleid, maar het positioneert Staatsbosbeheer minder als 'oorzaak van het probleem'. En het schept duidelijkheid over de inhoudelijke worsteling binnen de Staatsbosbeheer-organisatie over de keuze tussen ganzenopvang en meer procesgestuurde ecologische doelstellingen.

Daarnaast is het aantal zomerganzen ten dele te sturen met uiterwaardinrichting. Grote plassen en grote hoogwatergeulen - vooral met dammen en schiereilanden ertussen - hebben aanzienlijke aantrekkingskracht op zomerganzen. Smalle, goed vormgegeven hanken die tegelijkertijd beter passen bij de verhoudingen van het IJsselsysteem en omzoomd zijn met moeras- en bosbegroeiing zijn evenwel niet in trek (geen veiligheid voor ganzen - vergelijk bijvoorbeeld de kleine strangen en plassen in de Hengforderwaarden met de grote plassen in hetzelfde gebied, in de Roetwaarden of in de Buitenwaarden Wijhe).

Adviezen:

- Het zo mogelijk afbouwen van een beheer om ganzen te faciliteren in de IJsseluitwaarden. In plaats daarvan meer ruimte geven aan procesgestuurd beheer en spontane vegetatieontwikkeling. Deze keuze intern en extern communiceren.
- Houd bij inrichtingsprojecten rekening met het niet overdadig faciliteren van grote aantallen zomerganzen.

Hydraulisch beheer/cyclisch beheer

Beheerders van Staatsbosbeheer worden steeds opnieuw geconfronteerd met de noodzaak om, op last van Rijkswaterstaat, ooibos te verwijderen om zo de doorstroomcapaciteit van de rivier te garanderen. Dit gebeurt wanneer Rijkswaterstaat hier schriftelijk opdracht toe geeft. Momenteel hebben deze acties steeds een incidenteel en ad-hoc-karakter, en drukken daardoor onvoorspelbaar op de begroting van het beheer en werkdruk van de medewerkers. Er is geen totaalvisie op de omgang met 'onvergunde' bosontwikkeling.

Adviezen:

- Ontwikkel per object eigen overruimte voor het doorstroomprofiel van de rivier in combinatie met natuurinrichting, zoals door de aanleg van nevengeulen, het vrij graven van oude hankstructuren, het verlagen van oeverdammen tot op het zand, of het verwijderen van kades. Claim de gerealiseerde overruimte voor 'eigen gebruik', zodat nieuw ooibos geen probleem is. Trek hierin nauw op met Rijkswaterstaat.
- Zorg voor voldoende overruimte in nieuwe inrichtingsprojecten. Onderhandel hierover scherp met Rijkswaterstaat en de Dienst Landelijk Gebied (DLG).

Recreatie en toegankelijkheid

Grote delen van het uiterwaardengebied zijn recreatief 'beleefbaar' vanaf de dijk en landwegen. Echter voor bezoekers die de uiterwaarden zelf in willen straal het gebied niet echt een duidelijk 'welkom' uit. De terreinen bieden een goede gelegenheid om aspecten van een meer natuurlijk rivierenlandschap te beleven. Maar sommige terreinen zijn niet of slechts zeer beperkt toegankelijk. Bezoekers voelen zich niet echt uitgenodigd om de

objecten in te gaan. Uitzonderingen zijn Windesheim, dat redelijk goed recreatief ontsloten is, en een beperkt deel van Fortmond. Het binnendijkse bosgebied van Windesheim wordt recreatief goed gebruikt, zowel door omwonenden als ook door bezoekers uit Zwolle. 's Winters schaatsen op de tichelgaten is een groot feest. Dat plezier straalt ook af op de ijsclub van Windesheim en Herxen, maar niet op Staatsbosbeheer: een gemiste kans. Mensen maken illegaal ommetjes over de dijk. Gezien de locatie nabij de stad Zwolle lijkt het gewenst om het buitendijkse gebied ook open te stellen.

Inrichtingsproject 'Duursche Waarden' (Fortmond) is het eerste natuurontwikkelingsproject geweest in de uiterwaarden van de grote rivieren. En het is een project waarbij bezoekers zich een voorstelling kunnen maken van gelijksoortige inrichtingsprojecten, die op dit moment in het kader van 'Ruimte voor de rivier' ook elders in het rivierengebied plaatsvinden. Vanuit dit oogpunt is het jammer dat het gebied niet geheel is opengesteld voor publiek.

Gezien de keuze voor procesnatuur, en de recentelijke toekenning van 'natuurlijk spoor' en 'natuurlijk spoor rivieren' in het "Regionaal Strategisch Plan" aan het in beschouwing genomen IJsseltraject, ligt het voor de hand het openstellingsbeleid te herzien. Het grootschalig veranderen van complete riviertrajecten in meer natuurlijke landschappen is dusdanig ingrijpend dat er maatschappelijk ook een duidelijke meerwaarde aan moet worden toegekend en dat mensen de veranderingen van dichtbij moeten kunnen meemaken. Alleen als de heringerichte gebieden iets van de bewoners zelf worden, ontstaat er draagvlak voor uitbreiding ervan.

Het afsluiten van gebieden die met veel gemeenschapsgeld zijn gerealiseerd zou uitsluitend moeten plaatsvinden op basis van zeer sterke ecologische argumenten. In het geëvalueerde IJsseltraject ligt het volgens het auditteam zeer in de rede meer gebieden open te stellen, volgens het principe 'Ja, mits'.

Delen met hoge natuurwaarden die als gevolg van procesbeheer ontstaan, kunnen daar waar ze kwetsbaar zijn voor verstoring middels fysieke barrières (als moeras, slenken) en/of tijdelijke afsluiting worden gezoned. Botanische kwetsbaarheden hebben de auditoren niet kunnen waarnemen. Wel kunnen rust- en broedplaatsen voor vogels een overweging zijn voor zonering. Daarbij is het van belang de verstoringkwetsbaarheid te vergelijken met openstellingen elders in het land (in andere Staatsbosbeheergebieden met vergelijkbare verstoringrisico's wordt wel voor recreatieve openstelling gekozen). Een aanvullend argument voor openstelling van de uiterwaarden door Staatsbosbeheer is de reeds aanwezige openstelling van rivieroeveren door Rijkswaterstaat. Zo zijn er locaties waar de IJsseloeveren door Rijkswaterstaat zijn opengesteld, terwijl het naastgelegen uiterwaardnatuurgebied is afgerasterd.



| Pont bij Wijhe

Adviezen:

- Versterk de gastvrijheid van Staatsbosbeheer in het gebied door het gebied open te stellen volgens het principe 'Ja, mits'.
- Bespreek de openstelling in samenwerking met koepels op het gebied van recreatie en toerisme en gebruikersgroepen (bijv. het Gelders Overijssels Bureau voor Toerisme, samenwerkende gemeenten, 'Lange afstand wandelpaden'-platform, Lokale Hengelsport verenigingen, Hengelsportfederatie Oost Nederland, Weidevogel groepen, Recron).
- Koppel bij positieve activiteiten het goede gevoel van de bezoeker aan het beeldmerk van Staatsbosbeheer (bijv. schaatsen in de uiterwaarden).
- In het geval van terreinen die nog moeten worden ingericht, neem dan tijdens de ontwerpfasen fysieke barrières mee ten behoeve van recreatieve zonering (doe dit overigens alleen wanneer dit mogelijk is zonder allerlei systeemvreemde structuren of rare grondlichamen; landschappelijke kwaliteit en natuurlijke processen gaan voor).

Bij de realisatie van recreatieve voorzieningen kunnen conform de indeling in verschillende motiefgroepen (gezelligheidszoeker, er even tussen uit, geïnteresseerde, wildernisliefhebber en uitdagingzoeker) verschillende accenten worden gelegd. De beschouwde uiterwaardgebieden lenen zich uitstekend voor 'wilde' natuurbeleving. Terughoudendheid met uitgezette routes en met geplaatste paaltjes en borden versterken de uitstraling van dit soort natuurgebieden, naast het ontbreken van rasters. De verwachting is dat geïnteresseerde recreanten vooral de veewissels zullen gebruiken om het object in de trekken.

Daarentegen zal er ook een grote groep recreanten zijn, die helemaal niet behoefte heeft dwars door het gebied te wandelen.

Aanbevelingen:

- Versterk de 'ongerepte' uitstraling van de objecten door rasters, paaltjesroutes en verbodsbordjes te verwijderen. En versterk de gastvrijheid van Staatsbosbeheer, o.a. door in het nieuwe informatiecentrum Den Nul het beste appelgebak van de wijde omtrek te serveren (appels van hoogstambomen uit de omgeving).
- Verbeter de uitstraling van de Staatsbosbeheer-objecten door bij de gebiedentrees juist wel verzorgde toegangspoorten, en eventueel borden, te installeren. Geef geïnteresseerd publiek een warm welkom, en zorg dat lokale omwonenden de ambassadeurs worden van het Staatsbosbeheergebied.



| Recreanten op een picknickplaats

4. Beoordeling terreinbeheer per te onderscheiden object



Hengforderwaarden

In de Hengforderwaarden valt vooral een bebost kleiputtencomplex op. Oostelijk van de diepere kleiputten liggen enkele goed ontwikkelde, laag-dynamische plassen met veel waterplanten en libellen. De drogere gronden rond de plassen zijn vrij ruig van karakter met veel distels e. d. . Dit heeft niet alleen met het beheer (in dit geval seizoensbegrazing) te maken, maar in essentie vooral met het kleiige karakter van de ondergrond. Er liggen verder in de Hengforderwaarden nog enkele losse percelen die door Staatsbosbeheer als hooiland beheerd worden. Hiervan heeft het auditteam zich in de beschikbare tijd geen goed volledig beeld kunnen vormen. Uit de beschikbare documenten is af te leiden dat het vooralsnog niet om zeer soortenrijke hooilanden te gaan. De ruigte-terreinen in het gebied zijn in trek bij ruigtesoorten, zoals Sprinkhaanzanger, Rietgors en Putter.

Er is een groot verschil in begroeiing met waterplanten en moerassoorten tussen de kleinere smalle strangen en plassen, en de grotere kleiputten. Dit hangt mogelijk deels samen met het grazen van ganzen en andere watervogels, en de diepte en ondergrond van de plassen.

Het terrein straalt weinig toegankelijkheid en welkom uit. Grote delen zijn afgesloten. De indruk bestaat dat hierin meer vrijheidsgraden mogelijk zijn, ook al kunnen lokaal versturende effecten op natuurwaarden optreden.

Adviezen:

- Streef naar jaarrondbegrazing in het beheer, waarbij algehele dichtheden iets naar beneden zouden kunnen, maar waardoor in de winter ook ruigtes worden gegeten.
- Vergroot de toegankelijkheid in combinatie met de uitstraling van het gebied, onder meer door mooie entrees te realiseren, oude rasters te verwijderen, en meer percelen aaneen te sluiten (mogelijkheden met het aangrenzende defensieterrain?).

Fortmond/Duursche Waarden

Het beheer van Fortmond (Duursche Waarden) verloopt goed. Het gebied is betrekkelijk goed onderzocht zowel recentelijk als in de jaren '90. Uit het

onderzoek blijkt dat de oeverwalvegetatie met een stroomdalsoorten als Zachte haver, Kleine ruit, Karwijvarkenskervel en Sikkelklaver het goed doet (recente Staatsbosbeheer-inventarisatie is op dit vlak zijn niet helemaal compleet). Soorten als Kruisbladwalstro, Gewone agrimonie en Kattendoorn hebben zich recentelijk gevestigd.

Er zijn positieve fauna-ontwikkelingen te melden in relatie tot libellen, sprinkhanen (o.a. Moerasssprinkhaan) en dagvlinders (o.a. Sleedoornpage). In het recente verleden vond er bij de natuurontwikkeling van het gebied een belangrijke verschuiving plaats van minder moeras- en weidevogels naar meer ooibos-, struweel en ruigtesoorten. Dit is een gebruikelijk beeld bij uiterwaardgebieden, waarin het beheer op meer spontane ontwikkeling en natuurlijke systemen gericht wordt. Goed ontwikkeld zijn de struweelgraslanden, die het gevolg zijn van consequent meerjarige jaarrondbegrazing.

Het bos van Fortmond heeft goede kansen zich om tot hardhoutooibos te ontwikkelen. Delen bestaan op dit moment echter nog uit naalddhoutaanplanten (niet in eigendom bij Staatsbosbeheer, maar bij de baron de Vos van Steenwijk).

De grootste winst valt in dit object niet zozeer te behalen in veranderingen van het terreinbeheer als wel in de vormgeving en detaillering van de inrichting. In fasen wordt dit gebied de komende jaren heringericht, waarbij verschillende hoogwatergeulen worden aangelegd; de wijze waarop dit gebeurt bepaalt in hoge mate de natuur van de nabije toekomst. De herinrichting zal bepalend zijn voor de mate van bosontwikkeling, en daarmee voor eventuele beheerinspanningen in de toekomst om de hydraulische ruwheid van het terrein op peil te houden (terugkerende boskap door de beheerder). Daarnaast is er een unieke kans om de, in de huidige situatie eenzijdig aangetakte, geulen van de Duursche Waarden permanent stromend te maken. In de meest recente plannen van de Dienst landelijk Gebied (DLG) lijken kansen te worden gemist, o.a. wanneer het gaat om ligging en dimensionering van de geulen en het opzoeken van het zand bij de aanleg van geulen (geplande geulen zijn relatief groot, niet reliëf- of zandvolgend, met systeemvreemde lobstructuren). Het is belangrijk dat aan te leggen nieuwe geulen ook echt passen bij de kenmerken en verhoudingen van dit riviertraject.

Belangrijk voor de ontwikkeling van de oeverwal is het opnieuw beschik-



| Hengforderwaarden



| Hengforderwaarden - begrazing

baar krijgen van zand vanuit de rivier. De grootste winst valt hier te boeken door op zoveel mogelijk trajecten langs de IJssel vrij eroderende oevers te realiseren, waardoor weer zandstrandjes kunnen ontstaan en bij hoog water aanzanding van de oeverwallen kan plaatsvinden. Een stimulerende rol door Staatsbosbeheer bij de planvorming en uitvoering van het project 'Natuurvriendelijke oevers' zou nuttig zijn.

Adviezen:

- Continuering van het actuele begrazingsbeheer in de Duursche Waarden.
- Zorg voor een actieve en werkelijk inhoudelijke begeleiding en beoordeling van inrichtingsplannen, die vanuit DLG voor dit gebied worden aangereikt. Ben hier bij voorkeur proactief in (kom zelf met plannen). Let daarbij o.a. op het opzoeken van het zand onder de klei bij graafwerkzaamheden, het benutten van (rivier)kwel, en het beperken van dimensies van de geulen.
- Draag actief bij aan het verwijderen van oeverbestortingen langs de IJssel ten gunste van het realiseren van natuurvriendelijke oevers.
- Zet in op het omvormen van het Fortmonderbos naar een natuurlijker hardhoutoibos, bij voorkeur in samenwerking met omliggende particuliere eigenaren.

Buitenwaarden Wijhe

De Buitenwaarden van Wijhe bestaan uit verschillende percelen met ook verschillende beheervormen. Het grootste deel van het gebied wordt beweid in het groeiseizoen. Het gaat dan om de gronden rondom de twee grote plassen. Deze bestaan uit kleiige ruigtegebieden, maar ook uit een relatief zandige oeverstrook met oeverwalgrasland. Langs de plas zijn wat laaggelegen graslanden met lokaal veel Rode ogentroost. Om het gebied 's winters geschikt te maken voor grazende watervogels (o.a. ganzen en smienten) worden veel terreindelen in het najaar gefaseerd kort gemaaid. Diverse objectpercelen worden nog onafhankelijk van de grote eenheid rond de plassen beheerd, met name als hooiland en een perceel als kruidenrijke akker. Indien de inzet is om grotere aaneengesloten beheergebieden te realiseren, zal de vraag moeten worden beantwoord of de onafhankelijk beheerde percelen uiteindelijk ook onderdeel van het begrazingsgebied gaan worden. Hierbij is het overigens een legitieme keuze om lokaal enkele kansrijke cultuurhistorisch beheerde percelen (bijv. oude akkertjes) apart te handhaven.

De Buitenwaarden stralen in enige mate het hinken op twee gedachten uit. Enerzijds wordt gedurende het groeiseizoen een beheer gerealiseerd dat doet denken aan procesbeheer, met begrazing en spontane ruigte- en struweelontwikkeling. Anderzijds wordt het gebied 's winters weer kort gemaakt voor ganzen.

Het terrein wordt relatief intensief begraasd; de indruk bestaat dat dit gebeurt om de ruigteontwikkeling in de hand te houden. Het gevolg is echter dat tussen de ruigtes door de vegetatie enigszins overbegrasd is, terwijl de ruigtes zelf niet verdwijnen. Dieren blijven zich zeker bij seizoens-

beweiding vooral op de meer smakelijke vegetaties tussen en buiten de ruigtes concentreren. Ook de wat schralere, meer zandige oeverwalgraslanden worden hierdoor vrij intensief (over)begrasd. Daarbij zijn de oevers van de plassen lokaal geschikt voor grote aantallen ganzen, waardoor hier nog eens extra overbegrazing en vermesting door ganzen plaatsvindt. Dit is een bekend fenomeen in veel kleiige uiterwaardgebieden, en hangt vooral samen met de sterk kleiige en voedselrijke ondergrond. Seizoensbegrazing is in dit soort terreinen niet het proces dat effectief voor vermindering van ruigte kan zorgen.

Ook in de Buitenwaarden lijkt de ruigteontwikkeling vooral te maken te hebben met de zeer kleiige (en vrij vochtige) ondergrond van de kommige delen in combinatie met intensieve bemesting in het verleden. Dergelijk kleiige terreinen zullen zonder drastische inrichtingsmaatregelen vanuit de natuurdoelstelling beschouwd nooit botanisch erg waardevol worden.

Een belangrijke vraag is zodoende of we in het beheer de ruigtes accepteren als broedgebied van bijv. Kwartelkoning en Sprinkhaanzanger en als biotoop voor insectenfauna. Of dat gestreefd wordt naar een kort grazig gebied, dat alleen door vrij intensief maaibeheer in stand kan blijven, specifiek voor ganzen.

Adviezen:

- Voor het begrazingsgebied rond de plassen wordt voorgesteld consequent in te zetten op procesbeheer.
- Geadviseerd wordt om de begrazingsdruk daarbij terug te schroeven waardoor met name de kansrijke Kruisdistel-/Sikkelklavervegetaties op de oeverstrook aan structuur en variatie kunnen winnen, en ook oevervegetaties meer kans krijgen. Streef op termijn naar jaarrondbegrazing, waarbij algehele veedichtheden iets naar beneden kunnen, maar waarbij in de winter ook ruigtes worden gegeten. Het begrazingsgebied kan uitgebreid worden naar het zuiden. Aandacht is nodig voor hoogwatervluchtplaatsen voor de grazers.
- De zeer dichte rietgras-distelruigte ten zuiden van de plassen kan naar verwachting niet effectief met begrazing bestreden worden. Nagedacht kan worden over het afgraven van de aanwezige kleilagen tot op het zand, waarbij mogelijk weer ondiepe zandige strangen zouden kunnen ontstaan voor soorten als Porseleinhoen (detailonderzoek/plan nodig). Tot die tijd blijft dit terreingedeelte zonder maaien een gebied voor ruigtevogels (Kwartelkoning), -zoogdieren en -insecten.
- Het zo mogelijk afbouwen van het ganzenopvangbeheer in het object. In de plaats daarvan meer ruimte geven aan procesgestuurd beheer en de spontane ontwikkeling van een structuurrijke vegetatie voor vogels, insecten en stroomdalplanten.
- Verbeter de uitstraling en de toegankelijkheid van het object voor het publiek. Realiseer dat het Staatsbosbeheer-terrein meer welkom uitstraalt; verzorg entrees, verwijder oude rasters, en verwijder oeverpuin langs de plassen.
- Probeer in overleg met Rijkswaterstaat en het Waterschap Veluwe (de uitvoerder) zo snel mogelijk de oeverbestortingen uit het object te verwijderen om de zandbeschikbaarheid van de rivier te vergroten.



| Buitenwaarden Wijhe

Windesheim/Herxerwaarden

Het terrein van Windesheim kent een aantal verrassende potenties. Het voormalige steenfabrieksterrein is afgewerkt met schraalzandige gronden en kent schrale graslanden, maar ook enkele fraaie hardhoutoiboszomen waarin met name Gewone Es bepalend is. De potenties voor hardhoutoibos vormen momenteel geen beheerdoel, maar zijn hier aanwezig.

Dicht aan de rivier ligt een oeverwal met kade tussen enkele oude zandplassen en de rivier. Omdat hier in 1995 nog actieve zandafzetting plaatsvond is het beheer van Staatsbosbeheer afgestemd op ontwikkeling van soortenrijk oeverwalgrasland met stroomdalsoorten. Ondanks 20 jaar beheer is hier nog maar beperkt ontwikkeling van bijzondere soorten, en kent het terrein veel ruigte met boerenwormkruid. Daarom hebben eerdere beheeradviezen aangestuurd op maaien in plaats van begrazen. Onduidelijk is echter in hoeverre de abiotiek dit momenteel toelaat. In hoeverre is de oeverstrook in het verleden vergraven of afgewerkt met rijkere dekgrond uit de plassen. In hoeverre zorgt de kade voor extra sedimentatie van slib en aanspoelsel? Daarnaast is het terrein ook nog bemest geweest. De vraag is of de huidige toplaag zandig genoeg is om uitsluitend met vegetatiebeheer tot soortenrijk grasland te worden omgevormd.

Het binnendijkse kleiputtencomplex wordt bepaald door dicht oibos afgewisseld met open plassen. Het gebied is redelijk interessant voor libellen, met soorten als Vroege glazenmaker, Glassnijder en Bruine Glazenmaker. Door het gebied loopt een avontuurlijk wandelpad, en op de route ligt een veel gebruikte vogelkijkhut.

De Uiterwaarden bij Herxer worden grotendeels nog agrarisch gebruikt. De Staatsbosbeheer eigendommen in de uiterwaarden van Herxer zijn pas 3 jaar geleden vanuit een ruilverkaveling aan Staatsbosbeheer toegedeeld, en de percelen zijn agrarisch verpacht. Aanwezige oude strangrelicten werden tot op heden in het voorjaar versneld ontwaterd. De ontwatering is recentelijk door Staatsbosbeheer, in overleg met de pachters, aangepast. De indruk bestaat dat het langer vasthouden van overstromingswater in deze bekade uiterwaard grote voordelen kan hebben voor water- en moerasvogels (o.a. Porseleinhoen, Tureluur, Watersnip, etc.).

Adviezen:

- Kijk voordat het beheer op de oeverstrook veranderd wordt eerst of de abiotische omstandigheden ter plaatse verbeterd zouden kunnen worden ten behoeve van de ontwikkeling van een soortenrijke oeverwalvegetatie (Is de bovenlaag voldoende zandig?). Kijk naast het direct op flora en fauna gericht terreinbeheer ook naar inrichtingsconcepten. Dit terreingedeelte is mogelijk geschikt voor het herstel van vrije oevererosie in combinatie met een verlaging van de oeverdam en kade tot een (hoge) zandplaat langs de rivier (t. w. oeverwalvorming vanuit 0-situatie).
- Kijk bij het beheer van de binnendijkse kleiputten vooral naar het optimaliseren van de waterhuishouding. Voor de externe auditoren is niet duidelijk hoe de waterstanden in het gebied momenteel beheerd wor-

den, en welke verbeteringen hierin eventueel mogelijk zouden zijn. Kan bijvoorbeeld (rivier)kwel beter benut worden?

- Zet in op jaarrondbegrazing in het object. Er is een hoogwatervrij/arm steenfabrieksterrein voor handen.
- Het is te verwachten, dat zich op de hoge delen van het steenfabrieksterrein hardhoutoibos in combinatie met schraal/stroomdalgrasland zal kunnen ontwikkelen. Zaadbronnen zijn reeds aanwezig. Maak deze spontane ontwikkeling onderdeel van het procesgestuurd beheer (subdoeltype 12. 1)
- Zet in op het langer vasthouden van water in de Herxerwaarden.

Dijken

Van het beheer van de dijken heeft het auditteam zich geen compleet beeld kunnen vormen. De dijken in en langs de Staatsbosbeheer-objecten hebben verschillende eigenaren. Voorzover Staatsbosbeheer verantwoordelijk is voor het vegetatiebeheer, zijn de dijktrajecten versnipperd in gebruik gegeven aan agrariërs.

Op de Staatsbosbeheer-dijktrajecten zijn bijzondere plantensoorten, zoals Voorjaarszegge en Voorjaarsganzerik, lokaal achteruit gegaan als gevolg van verplicht uitgevoerde dijkverzwaringen (aanberming dijkvoet).

Advies:

Zet in op gefaseerd maaibeheer (bij voorkeur na 1 juli), waarbij ook steeds ruimte blijft voor fauna en de zaadzetting van (stroomdal)planten. Hiervoor zal overleg nodig zijn met het Waterschap Groot Salland over de huidige bepalingen in de keur. Overleg tussen districtsbeheerders is hierbij niet voldoende. Overleg zou minimaal op beleidsniveau moeten plaatsvinden. Een structureel overleg (1x/jaar) op bestuurs- en directieniveau kan bijdragen aan het respecteren van de belangen van Staatsbosbeheer.



| Windesheim - buitendijks



| Dijk

5. Evaluatie IK Natuur, Bos en Landschap



De conclusies van de uitgevoerde interne kwaliteitsbeoordeling 2009 (IK) komen in grote lijnen overeen met de bevindingen van het auditteam. Het auditteam vindt het positief dat in het IK-rapport op punten waar de standaard-beoordelingsmethodiek wat onlogische uitkomsten bood, de vrijheid is genomen om eigen interpretaties van Staatsbosbeheer-medewerkers toe te voegen op basis van de werkelijke situatie in het veld. Dit was ook nodig, omdat niet voor alle terreinen een compleet beeld van de doelcomponenten bestond.

Wel heeft het auditteam enkele adviezen met betrekking tot de opzet en uitwerking van de interne evaluatie:

- In zijn algemeenheid is het moeilijk uit de rapportages de werkelijke ontwikkelingen in het veld te distilleren. Ontwikkelingen zitten verscholen in lastig herleidbare getallen en codes, en worden vaak alleen summier toegelicht in de tekst.
- Formuleer helder vanuit de terreinervaringen wat wel en niet goed verloopt. Ben niet bang om naast uitkomsten van de technische beoordeling een visie en richting te geven op basis van eigen ervaringen in het veld. Neem de tijd om de terreinen te leren kennen voordat het IK-rapport wordt opgesteld.
- Benader de beheerobjecten langs de IJssel niet als afzonderlijke gebieden, maar beschouw ze in samenhang (ook ten Zuiden van Deventer en ten Noorden van Windesheim) met als uiteindelijk doel de karakteristieke kenmerken van een laaglandrivier te herstellen.

Subdoeltype 12. 1 Complex van ooibos, pionier- en watervegetatie

De ontwikkeling van het natuursubdoeltype 12. 1 'Complex van ooibos, pionier- en watervegetatie' verloopt over het algemeen goed. Wel is voor een optimale ontwikkeling van het subdoeltype aandacht gewenst voor de kwaliteit van uit te voeren inrichtingsprojecten.

Het auditteam vermoedt dat het behalen van 90%-areaaldekking van de doelcomponent 'vegetatie' in het gebied vooral een kwestie is van definitie van het subdoeltype 12. 1 en de interpretatie van de vegetatiekaarten. Het IK-rapport vermeldt dat de 90 %-ondergrens volgens de te hanteren defini-

tie/kaartinterpretatie niet is gerealiseerd. Echter naar het oordeel het auditteam wordt de 90%-ondergrens wel gehaald, wanneer enkele belangrijke voor het subdoeltype relevante vegetatietypen in het gebied ook zouden worden meegeteld.

Zo lijken droge oeverwalgraslanden en vochtige graslanden langs de strangen niet in de doelcomponent-areaalberekening in het IK-rapport te worden meegenomen, terwijl ze wel degelijk binnen de definitie van het natuursubdoeltype 12. 1 zouden moeten vallen. Ook de soortenrijke ruigtes en droge graslandjes rond de steenfabriek van Fortmond (met Distelbremraap en veel dagvlinders) behoren als kwalificerende plantengemeenschappen in de berekening van het bedekkingspercentage thuis.

Kortom, naar het oordeel van de externe auditoren, zou de lijst van kwalificerende plantengemeenschappen voor de doelcomponent 'vegetatie' in de definitie van natuur-subdoeltype 12. 1 moeten worden uitgebreid. De kans is aanzienlijk, dat bij een realistische uitbreiding van de kwalificerende lijst van plantengemeenschappen, in het IK-rapport Oostelijke IJsseluitwaarden 2009 de 90 %-bedekkingondergrens voor de doelcomponent 'vegetatie' voor het subdoeltype 'Complex van ooibos, pionier- en watervegetatie' wel gehaald zou zijn.

Het voorafgaande geeft aan dat dit natuursubdoeltype (feitelijk beschouwd: natuurlijk rivierenlandschap dat op basis van spontane processen en specifieke terreineigenschappen wordt beheerd) lastig via een beoordelingssystematiek op basis van kwalificerende lijsten met plantengemeenschappen en -soorten kan worden geëvalueerd. (De verschijningsvorm is als gevolg van spontane ecologische processen lokaal te variabel en veranderlijk. Echter deze variabele en veranderlijke lokale verschijningsvorm is per definitie inherent aan het procesnatuur-karakter van dit subdoeltype 12. 1).

Los van de gestelde ondergrensnorm van 90%-areaalbedekking doelcomponent 'vegetatie' uit de IK-methodiek heeft Staatsbosbeheer op objectniveau voor Fortmond zelf een aanvullende norm ontwikkeld. Het gaat hierbij om de verhouding bos-grasland-water, waarvan de Staatsbosbeheer-ecologen de verhouding van 1/3-1/3-1/3 een gewenste vinden. Een dergelijk verhouding is evenwel lastig te realiseren binnen een concept van procesnatuur, omdat de kenmerken van het gebied en de nagestreefde spontane ontwikkeling uiteindelijk zelf deze verhouding tussen landschapstypen bepalen. Het auditteam vermoedt dat de gewenste landschapstypenverhouding



| Fortmond / Duursche Waarden

voortgekomen is vanuit het idee om bepaalde vegetaties en soorten ook op langere termijn te kunnen behouden. Toch acht het auditteam een dergelijke weinig onderbouwde norm niet gewenst. Mocht bijvoorbeeld binnen subdoeltype 12. 1 aanvullende openheid gewenst zijn voor bepaalde soorten of vegetaties dan is het goed dit ook te onderbouwen met specifieke beheermaatregelen in het gebied, ipv met een algemene norm op objectniveau (deze gaat ook te gauw een eigen leven leiden).

De naamgeving van het subdoeltype 12. 1 is naar de mening van de externe auditoren verwarrend. Het subdoeltype heeft namelijk niet alleen betrekking op oobos, pionier- en watervegetaties (zoals in het IK-rapport vermeld), maar ook op stroomdalgrasland, oeverwalgraslanden, hardhoutoobos en rivierdalruigtes. Aanbevolen wordt dit aan te passen.

Er wordt in het IK-rapport 'Fortmond/Duursche Waarden' gestreefd naar een grotere component riet in het gebied. Het auditteam stelt voor hier minder de nadruk op te leggen, omdat de abiotische randvoorwaarden voor echt rietland (waterriet) nauwelijks aanwezig zijn in dit deel van het IJsseldal. De waterstandschommelingen zijn van nature iets te groot om grootschalig rietland werkelijk een kans te geven. Grootschalig rietland is vooral verder benedenstrooms (rond Kampen) kansrijk. Dit wordt versterkt, doordat de geulen in de Duursche Waarden aangetakt zijn en in de huidige situatie niet doorstromen. Riet kan hier op termijn alleen in stand blijven met een intensief beheer van boskap, rietsnijden en/of het kunstmatig hoog houden van zomerwaterstanden. Dit strookt minder goed met het idee van procesbeheer, en het aansluiten bij de natuurlijke kenmerken van het betreffende riviertraject.

Wel zijn in de diverse strangen andere moerasvegetaties (met bijvoorbeeld Grote Kattenstaart, Zwanenbloem, Grote egelskop en Gele lis) kansrijk. Hier kan wel op ingezet worden.

Adviezen:

- Het auditteam stelt voor het subdoeltype 12. 1 'Complex van oobos, pionier- en watervegetatie' aan meer gebieden toe te kennen - zoals de Buitenwaarden Wijhe en Windesheim (buitendijks) - om aan te sluiten bij het beleid en de wens om meer systeem- en procesgericht terreinbeheer te realiseren (het zgn. 'natuurlijk spoor').
- De definitie van het subdoeltype 12. 1 zou uitgebreid moeten worden met meer kwalificerende plantengemeenschappen, behorend bij het complex van oobos, pionier- en watervegetaties, natuurlijke graslanden en ruigtes in de uiterwaarden.
- Minder nadruk zou gelegd moeten worden op het realiseren van rietland in de Duursche Waarden.
- Er dient extra aandacht te komen voor verdere schaalvergroting van het beheer van subdoeltype 12. 1 door middel van het aaneensluiten van eigen Staatsbosbeheer-objecten met de aangrenzende gebieden in beheer bij andere terreinbeheerders.

Subdoeltype 15. 2 Wintergastenweide

Volgens de IK wordt het subdoeltype 15. 2 'Wintergastenweide' in de oostelijke IJsseluitwaarden gerealiseerd, met name omdat veel gebieden in het najaar gemaaid (gebost) en kort gemaakt worden.

Adviezen:

- Er lijken geen aanvullende maatregelen noodzakelijk om de doelstelling 'wintergastenweide' te halen.
- Wel wordt geadviseerd dit subdoeltype bij herallocatie zoveel mogelijk te laten vervallen ten gunste van een subdoeltype met een meer systeem- en procesgericht beheer (zie ook hoofdstuk 3 - ganzenbeheer).

Subdoeltypen 9. 1 Glanshaverhooiland en 9. 6 Bloemrijke graslanden

Door het auditteam kon niet in detail naar het beheer van de vele individuele hooilanden in het gebied worden gekeken. De indruk bestaat dat het hooilandbeheer niet veel verbeterd kan worden; de relatief lage soortenrijkdom van veel hooilanden heeft vermoedelijk vooral met agrarisch gebruik uit het verleden te maken en soms met de kleiige bodemsituatie. Per gebied kan bekeken worden welke hooilanden in de toekomst onderdeel kunnen worden van subdoeltype 12. 1 om zo grotere eenheden met hetzelfde procesbeheer te realiseren. De ruigteontwikkeling na stopzetten van maaibeheer vormt hierbij een aandachtspunt.

Subdoeltypen 3. 8 Loofbossen op klei- en zavelgronden en 9. 5 Droge schraallanden (alleen voorkomend in Windesheim)

Het totale gebied van Windesheim is momenteel opgeknijpt in losse subdoeltypenallocaties en daarmee losse beheerambities; met name van subdoeltypen 3. 8 en 9. 5. Gelet op de potenties van het gebied en de algehele ambitie om meer procesgericht beheer toe te laten, lijkt het onnodig en ondoelmatig om met zoveel losse subdoeltypen te werken.

Het gebied van Windesheim lijkt erg geschikt om als aaneengesloten begrazingseenheid te beheren, zeker ook door de aanwezigheid van het hoogwaterbestendige steenfabriekterrein. Door te werken met jaarrondbegrazing kunnen bloemrijke schraalgraslanden, oeverwalgrasland en de nu al fraaie hardhoutooboszomen zich verder ontwikkelen.

De oeverstrook draagt potenties in zich voor de verdere ontwikkeling van soortenrijk oeverwalgrasland. Het feit dat er na lang begrazingsbeheer nog weinig bijzondere soorten waren teruggekeerd, is reden geweest om subdoeltype 9. 5 te alloceren; hetgeen overstappen op maaibeheer betekent. Soortenrijke stroomdal- en oeverwalgraslanden moeten zich echter ook onder begrazing kunnen ontwikkelen, en het achterblijven van een

soortenrijke ontwikkeling suggereert dat hier meer zaken dan puur vegetatiebeheer een rol spelen (met name in de abiotiek; de ligging van de kade stimuleert mogelijk aanslibbing en aanspoelgordels, en er is sprake van gebrek aan zand uit de rivier). Zoals reeds in hoofdstuk 2 aangegeven, verdient het aanbeveling om eerst naar inrichtingsaspecten (vrije oevererosie, situatie toplaag, mogelijk afgraven kade, bevorderen overstroming door kadeverlaging, mogelijk kansrijk voor verlaging tot op zand) te kijken. Dit is van belang, omdat maaien weliswaar botanisch enig effect kan hebben maar tegelijkertijd ook storend kan werken op de structuurontwikkeling van het gebied en de faunistische waarden. Naar de mening van de externe auditoren zou het overstappen op jaarrondbegrazing de situatie op de oeverwal meer kunnen verbeteren.

De glanshaverhooilanden aan de noordzijde van Windesheim zijn wegens tijdgebrek niet door het auditteam bekeken, maar kunnen mogelijk ook in de begrazingseenheid worden opgenomen. Tevens zou gekeken kunnen worden naar mogelijkheden om binnendijkse terreinen bij de begrazingseenheid te trekken.

Advies:

Maak van Windesheim zoveel mogelijk één grote eenheid van subdoeltype 12. 1 en/of 12. 2.

Subdoeltype 18. 2 en 20. 3 (bloem)dijken

Met betrekking tot de subdoeltypen 18. 2 'bloemdijken' en 20. 3 'dijken' wordt verwezen naar de paragraaf over dijken in hoofdstuk 3.

Overige subdoeltypen

De overige subdoeltypen konden binnen de begrensde auditweek onvoldoende door het auditteam bezocht en beoordeeld worden om hier veel over te zeggen.

De beoordeling van de 'overige subdoeltypen' in het IK-rapport lijkt te voldoen.



6. Evaluatie IK Recreatie

Algemeen

Voor wat betreft de planning en realisatie van de recreatiefunctie van de Oostelijke IJsseluitwaarden, is de discrepantie opmerkelijk tussen de gehanteerde subdoeltypenmix 'recreatie' in het Uitwerkingsplan 2008 - 2018 (UP) en in het IK-rapport 2009 (IK).

Bijvoorbeeld object Windesheim krijgt in het UP geheel het doeltype "Opengesteld, laagniveau (125,9 ha)" toegekend. In het IK-rapport zijn de volgende recreatiesubdoeltypen voor het object aangehouden: "2. 1 Beleefbaar (38,97 ha)" en "5. 1 Opengesteld, basisniveau (119,51 ha)".

In het UP zijn de te realiseren doelcomponenten, t. w. 'bezoek', 'recreatief gebruik' en 'tevredenheid' benoemd en de kwaliteiten zijn ingevuld, maar er is geen maatregelplanning aangekoppeld. Het uitvoeringsplan geeft hierdoor geen houvast en sturing aan de feitelijk uitvoering van het recreatiebeheer. In het IK-rapport worden als doelcomponenten aangehouden: 'mate van openstelling' en 'voorzieningenniveau'. Bedoelde discrepantie is door het IK-team in paragraaf 1. 3 van het IK-rapport ook beschreven. In het IK-rapport werd uitgegaan van de 'oude' definities van de recreatie-subdoeltypen, die in de afgelopen 10 jaar van kracht waren. Bij de opstelling van het UP is uitgegaan van de 'nieuwe' definities voor de recreatie-subdoeltypen, zoals die in de komende planperiode van 10 jaar zullen gelden. Eén en ander verklaart daarbij niet waarom in het UP geen beheermaatregelplanning aan de 'nieuwe' subdoeltypenplanning gekoppeld is.

In het geval van de IK's Windesheim, Buitenwaarden Wijhe en Hengforderswaarden ontbreken een intensief recreatie-evaluatieonderzoek en -monitoringgegevens. Op deze manier heeft het gestandaardiseerde instrumentarium beperkt toegevoegde waarde. De tekstuele soms zeer uitgebreide toelichting in het IK-rapport, vooral van Fortmond, geeft een goede analyse, interpretatie, en overzicht van wensen voor de toekomst. Het is onduidelijk of de voorgestelde verbeteracties voor de toekomst financieel haalbaar zullen zijn.

Advies:

Stel de bedrijfssystematiek voor recreatie zodanig bij dat deze gebruiksvriendelijk en sturend wordt, en als zodanig gebruikt kan worden door de boswachter 'Voorlichting, Publiek en Recreatie' (VPR).



Acties voor de komende jaren

Het voorstel wordt geformuleerd om een publiekbegeleidingsplan op te stellen voor alle Staatsbosbeheer-objecten langs de IJssel gezamenlijk. Dit betreft een actiepuntenpunt, dat reeds afkomstig uit de vorige IK (2002). Het betreffende actiepuntenpunt is wel erg lang blijven liggen gezien de belangrijke rol van Staatsbosbeheer als gastheer, die recent steeds meer wordt benadrukt.

Misschien is het opstellen van een publiekbegeleidingsplan in 2010 niet meer de juiste benadering. Wellicht kan beter gesproken worden van een openstellingsplan voor de objecten.

In het contact tussen het auditteam en de lokale visverenigingen is gebleken, dat er behoefte bestaat aan een verbeterde toegankelijkheid van de vislocaties. Daarnaast hopen de lokale hengelsportverenigingen (Olst en Wijhe) dat het aantal vislocaties uitgebreid kan worden, bijvoorbeeld met een plas op Fortmond en delen van de noordelijke kleiputten in de Buitenwaarden Wijhe. Voor de benodigde controle zullen de verenigingen zelf in een BOA-functionaris (Bijzonder Opsporings Ambtenaar) voorzien.

In de natuurgebieden langs de IJssel is niet altijd het principe van open visrecht een probleem, maar eerder het absolute aantal vissers dat in het gebied actief is. Grote aantallen - zeker wanneer dit gepaard gaat met tenten in het kader van nachtvisserij - geven een andere beleving dan hier en daar een lokaal verspreide visser. De indruk bestaat dat hierover met de lokale hengelsportverenigingen goede afspraken te maken zijn. Het is daarnaast belangrijk om de bovenlokale belangen ook goed te kennen door de Hengelsport Federatie Oost Nederland te betrekken bij de uitgifte van visrecht, en met hen aanvullende afspraken te maken.

Advies:

Stel een integraal openstellingsplan op voor alle objecten langs de IJssel en start hiervoor overleg op met de relevante gebruikersgroepen, zowel lokaal als bovenlokaal.



| Zwemplas Lange Kolk

7. Systematiek Interne Kwaliteitsbeoordeling



In de geëvalueerde IK-rapporten klinkt door dat het soms moeilijk is geweest om binnen de gehanteerde beoordelingsmethodiek de juiste afspiegeling van, en waardering voor, de ontwikkelingen in het veld aan te geven. Het auditteam ziet dit ook.

De huidige beoordelingsmethodiek is sterk gestandaardiseerd, waarbij geprobeerd is het terreinbeheer afrekenbaar te maken op een selectie van doeltypen, doelsoorten en vegetatietypen. Als gevolg van de abstractie, waarmee de doeltypen zijn beschreven en de kwalificerende doelsoorten zijn gekozen, samen met de stringente definitie van sommige doeltypen, bestaat bij het auditteam de indruk dat de methodiek in de praktijk kan afleiden van de werkelijk specifieke kenmerken en waarden in de terreinen. De methodiek is uiterst intensief in gebruik, maar de resultaten zijn te weinig nauwkeurig en genuanceerd. Er is sprake van schijnbaar afrekenbare getallen die echter onvoldoende zeggen over de werkelijke ontwikkelingen in het veld. Een goede interpretatie van de beheerresultaten op basis van de gepresenteerde kengetallen is voor het auditteam moeilijk gebleken.

Het verenigen van beheerresultaten op lokaal niveau tot een deels selectieve lijst van plantengemeenschappen en -soorten werkt complicerend. Het vakmanschap en de terreinkennis van lokale beheerders ter plekke worden onvoldoende gewaardeerd en meegenomen, en vervangen door afrekenbare lijstjes en cijfers. Dit werkt in de praktijk demotiverend en vervreemdend voor de eigen beheerders, medewerkers en de buitenwacht. Het leidt in de overtuiging van het auditteam niet tot werkelijk betere beoordelingen van het natuurbeheer ter plaatse.

De huidige methodiek focust eenzijdig op vegetatie en broedvogels. Het gehele scala aan andere ontwikkelingen en soortgroepen wordt daardoor structureel onderbelicht.

Advies:

Het auditteam adviseert de huidig gebruikte beoordelingsmethodiek te herzien. Dit geldt in het bijzonder voor de beoordeling van procesnatuur, waarbij een veelheid aan natuurwaarden, landschapstypen en natuurlijke processen door elkaar heen lopen.

Het auditteam wijst hierbij op het idee van visitatiebezoeken. Door des-

kundige mensen, die goed in het te beoordelen ecologisch systeem en de betreffende gebieden thuis zijn, in te zetten ontstaat een breder en completer beeld maar kunnen ook de interpretaties van de resultaten aan kwaliteit winnen. Beheerders worden direct betrokken, en hun terreinkennis wordt in alle nuances meegenomen. Kwaliteitsbeoordeling verschuift hierdoor van 'controleren' naar 'faciliteren'. Daarmee ontstaat naar verwachting ook een inhoudelijk beter en minder kostbaar evaluatiesysteem.

Het auditteam is zich bewust van het feit dat de systematiek van de IK/UP als integraal onderdeel van de bedrijfsturing zich niet beperkt tot de toekenning van subdoeltypen aan gebieden en lokale kwaliteitsbeoordelingen van gevoerd beheer en resultaat, maar dat het ook een onderdeel vormt in de budgettoekenning. Over het laatste heeft de auditcommissie zich geen oordeel kunnen vormen.



| Het auditteam in actie.

8. Procesnatuur versus cultuurhistorisch beheer



Proces versus cultuurhistorie

Uit het 'Regionaal Strategisch Plan' van Staatsbosbeheer regio Oost valt af te leiden dat Staatsbosbeheer in de IJsseluitwaarden de komende jaren prominenter voor procesnatuur wil kiezen, met meer aandacht voor het herstellen van belangrijke riviergebonden processen en meer nadruk op spontane ontwikkelingen.

Door het Interprovinciaal Overleg (IPO) is de Index Natuur en Landschap (versie 04) opgesteld, inclusief de bijbehorende allocatiecriteria. Bij Staatsbosbeheer bestaat de indruk dat uit de betreffende allocatiecriteria kan worden afgeleid dat de oppervlakten van de Staatsbosbeheer-objecten langs de IJssel door het IPO als niet groot genoeg worden beschouwd om 'echte' procesnatuur te kunnen laten ontwikkelen. En dat er daarom vanuit het IPO de wens bestaat voor een meer cultuurhistorisch bepaald terreinbeheer.

Volgens het auditteam laat de Index van het IPO evenwel ook ruimte voor procesbeheer in aaneengesloten gebieden kleiner dan 500 hectaren. In deze visie wordt er langs rivieren vanuit gegaan, dat de afzonderlijke terreinen op kortere afstand van elkaar moeten liggen (binnen 5 km van elkaar). Met deze toevoeging kunnen de vier geëvalueerde afzonderlijke Staatsbosbeheer-objecten langs de IJssel samen ingedeeld worden als procesnatuur, zijnde N01. 03 Rivier- en moeraslandschap. Methodisch gezien lijkt er geen belemmering.

Ook los van de definitie in de Index Natuur en Landschap lijken de bekeken IJsseluitwaarden naar de mening van de externe auditoren geschikt voor procesgestuurd beheer. Hierbij spelen een aantal argumenten een rol:

- Nu al functioneert een meer systeemgericht beheer op dit traject goed. De Duursche Waarden zijn een sprekend voorbeeld van geslaagd procesbeheer, met ook ecologisch belangrijke resultaten. Dit gebied is vooralsnog slechts 150 hectare groot.
- De norm van minimaal 500 hectare die wordt gehanteerd is geen absolute norm. Het areaal zegt zelfs relatief weinig over de kansen voor procesbeheer. Elders in het rivierengebied liggen terreinen van minder dan 50 hectare waar procesbeheer zeer succesvol verloopt. Veel bepalender is de mogelijkheid om essentiële processen weer aan de praat te krijgen, zoals overzanding, stromend water, kwel, spontane vegetatieontwik-

keling, en jaarrondbegrazing. 'Grotere eenheden natuur' behoeft in de praktijk niet te betekenen dat alle gebieden fysiek volledig aaneengesloten zijn.

- Met het aanleggen van grote inrichtingsprojecten in verschillende terreinen langs de IJssel wordt in feite inherent een keuze gemaakt voor het benutten van rivierprocessen en het ontwikkelen van een meer natuurlijk riviersysteem. Door uitvoering van deze projecten zal binnen afzienbare tijd een min of meer aaneengesloten gebied van meer dan 500 hectare ontstaan.

Advies:

Het auditteam heeft geen aanleiding gevonden om te veronderstellen dat de beoordeelde objecten van Staatsbosbeheer te klein zouden zijn voor procesgestuurd beheer. De IPO-Index Natuur en Landschap laat deze ruimte ook. Hoewel in termen van 'smaak' gekozen zou kunnen worden voor een meer cultuurhistorische insteek, leent het geëvalueerde IJsseltraject zich goed voor de realisatie van grotere eenheden met de nadruk op procesherstel en spontane ontwikkeling.

Overigens is het auditteam van mening dat binnen een concept van procesbeheer het goed is om voldoende aandacht in te bouwen voor cultuurhistorische, maar ook natuurhistorische aspecten van het landschap. Dit zal zich dan niet overal uiten in het terreinbeheer, maar wel in een veel grotere aandacht voor de feitelijke ontstaansgeschiedenis van het gebied en respect voor de geomorfologie en oude structuren (oude stroomruggen en terrasranden) bij het opstellen van inrichtingsplannen en hoogwaterprojecten.

Het is nog steeds mogelijk om op andere gronden te kiezen voor een meer cultuurhistorisch beheer. Het ligt dan in de rede dit te doen in die uiterwaarden, waar het landschap ook nog echt iets van die kwaliteiten heeft. In het onderzochte gebied geldt dit met name voor het hankengebied net ten zuiden van Olst. Ook binnen bedoeld cultuurhistorisch concept zou dan echter gestreefd moeten worden naar een hogere kwaliteit van natuur; bijvoorbeeld door het stoppen van bemesting en het verschrallen van hooilanden op de stroomruggen.

Als bij het procesgericht beheer van de gebieden bijzondere biotopen

ontstaan, dan is de beheerder soms geneigd om aan deze bijzondere waarden een gepreciseerd subdoeltype toe te kennen en specifieke beheermaatregelen te gaan treffen. Daarbij kan de toekenning van financiën (beheerbudgetten) een rol spelen, en/of de gevoelde noodzaak om de toegankelijkheid voor het publiek te beperken. Blijvend vertrouwen in de gemaakte keuze voor procesnatuur is nodig om deze neiging te onderdrukken.

Relatie met Natura 2000

In het Koepelplan Rijntakken voor Natura 2000-beheerplannen (2008) is beschreven, dat men bij het opstellen van het Natura 2000-beheerplan voor de IJsseluitwaarden het dynamische riviersysteem als vertrekpunt kiest. Hierbij geeft men aan dat de natuurtypen zich verplaatsen als gevolg van successie en rivierkundige processen, zoals erosie en sedimentatie. Toch dreigt vanuit dezelfde Natura 2000-systematiek dat het toekomstig procesbeheer in het rivierengebied weer sterker naar soortenbeheer zal neigen; bijvoorbeeld ten behoeve van de Kwartelkoning, het Porseleinhoen of een uitbreiding van specifieke typen stroomdalgrasland. Binnen de systematiek van Natura 2000 wordt naar de mening van het auditteam vanuit het landelijk rijksbeleid momenteel te sterk ingestoken op het realiseren van specifieke vegetatiegemeenschappen en het voorkomen van specifieke faunasoorten.

In relatie tot de voorgaande redenering in deze paragraaf, zou deze ontwikkeling een aandachtspunt vanuit Staatsbosbeheer in de richting van het rijksbeleid met betrekking tot Natura 2000 moeten zijn.



9. Inrichting als onderdeel van het terreinbeheer

In de voorgaande hoofdstukken is reeds aangegeven, dat aandacht voor inrichting in de IJsselgebieden zeker zo belangrijk is als de aandacht voor het dagelijks terreinbeheer. Er staan de komende jaren verschillende grote inrichtingsprojecten op stapel, en een aantal is ook al uitgevoerd. Verkeerde keuzen in de inrichting zijn vaak nauwelijks te herstellen met terreinbeheer. Zij bepalen tot in de verre toekomst de natuurkwaliteit van de gebieden, en de vrijheidsgraden van natuurlijke processen. De landschapsecologische kwaliteit van inrichtingsprojecten bepaalt ook in hoge mate toekomstige beheerkosten in de gebieden.

Staatsbosbeheer regio Oost heeft de laatste paar jaar al goede stappen gezet bij het inhoudelijk begeleiden van inrichtingsprojecten. Hier valt evenwel nog steeds veel winst te boeken. Daarnaast blijkt uit de audit, dat het dagelijks beheer van de terreinen nog steeds vooral gericht is op beheer van flora en fauna. En veel minder op de inrichting van de abiotiek. Ook kan nog grote winst geboekt worden door de inrichting van eigen terreinen in ogenschouw te nemen, die geen onderdeel uitmaken van de bredere projecttrajecten in het kader van programma's 'Ruimte voor de Rivier' en 'Nadere Uitwerking RivierenGebied (NURG)'.

Inrichtingsprojecten

Belangrijke inrichtingsprojecten spelen met name rond Fortmond en de Hengforderwaarden. Recentelijk zijn reeds enkele nieuwe geulen aangelegd in de Duursche Waarden en ten westen van de Roetwaarden. De indruk bestaat dat bij de realisatie van deze geulen kansen zijn gemist. De geul in de Duursche Waarden lijkt met relatief steile oevers in de klei aangelegd, en beide geulen maken een overgedimensioneerde indruk. Er lijkt onvoldoende rekening te zijn gehouden met het opzoeken van oude geulrelicten, bestaande geomorfologie, en het realiseren van zandige in plaats van kleiige uitgangssituaties. Hooggestelde hydraulische taakstellingen zijn niet integraal tot stand gekomen, en worden vervolgens allesbepalend voor ontwerpkeuzen.

De actuele plannen voor de Roetwaard en omgeving lijken eveneens te veel vormgegeven vanuit de hydraulische taakstelling. Heeft er een goede systeemanalyse plaatsgevonden in de planvorming? Voorliggende plannen



lijken volgens het auditteam op belangrijke punten voor verbetering vatbaar.

Project Natuurvriendelijke Oevers (vrij eroderende oevers)

Rijkswaterstaat werkt momenteel aan de planvorming en realisatie van het project 'Natuurvriendelijke oevers'. Dit moet als één van de belangrijkste herstelmaatregelen voor de IJssel beschouwd worden, omdat de rivier over de hele linie te kampen heeft met een groot zandtekort. De IJssel zit morfologisch op slot.

Dit komt onder meer tot uiting in een gebrek aan zand voor oeverwalvorming, en het ontbreken van zandstrandjes en waardevolle pioniermilieus. Daarnaast bestaat de indruk dat het ontbreken van zand ook leidt tot het minder eenvoudig transporteren van zaden door het systeem (kolonisatie met stroomdalplanten verloopt opvallend traag).

Omdat het ontbreken van zand direct aansluit bij de kwaliteit van de Staatsbosbeheer-gebieden zou het goed zijn, dat actief met Rijkswaterstaat wordt opgetrokken in het realiseren natuurvriendelijke oevers. Zowel Rijkswaterstaat als medewerkers van Staatsbosbeheer hebben aangegeven dat het goed zou zijn contacten hierover verder te intensiveren. Essentieel is dan wel dat de juiste inrichtingsfilosofie voor de oevers gekozen wordt (vrij eroderende oevers, lokaal mogelijk in combinatie met het verwijderen van eerder aangebrachte dekgronden op zandige oevers).

Het auditteam heeft aan de verschillende partijen gevraagd of er een duidelijk streefbeeld of planomschrijving bestaat voor de aanpak van de natuurvriendelijke IJsseloovers. Dit was bij de geïnterviewden niet bekend. Langs andere riviertrajecten is gebleken, dat dit van groot belang is om alle betrokkenen een duidelijk beeld mee te geven van hoe natuurlijke IJsseloovers er uit moeten gaan zien.

Geadviseerd wordt gebruik te maken van ervaringen langs de Maas, waar men verder is met de ideeënontwikkeling en uitvoering van vrij eroderende oevers. Hier bestaat ook nauwe samenwerking tussen Rijkswaterstaat en de natuurbeherende organisaties, bijvoorbeeld bij de keuze van oevertrajecten



Zicht op overkant rivier vanaf uitzichtpunt Fortmond

en de uitvoering van de realisatie (gezamenlijke boottochten; beheeroverdrachten; aanreiken van oevertrajecten).

Jaarrondbegrazing en inrichting

In veel uiterwaarden is jaarrondbegrazing moeilijk, omdat er nauwelijks verbindingen zijn met hoogwatervrije plekken voor de grazers. Door inrichting en aankoppeling van binnendijkse terreinen kan dit verbeterd worden. Het auditteam adviseert overigens terughoudend te zijn met de aanleg van lelijke, gebiedsvreemde, grondbulten in de terreinen als hoogwatervluchtplaats. Probeer zoveel mogelijk bestaande hoogten en bereikbare binnendijkse gebieden te benutten.

Adviezen:

- Kies voor een proactieve opstelling naar andere partijen als het gaat om de kwaliteit van uiterwaardinrichtingsprojecten en oeverherstel. Kom zonedig zelf met concrete plannen en ideeën.
- Speel een actieve rol bij het realiseren van vrij eroderende oevers langs de IJssel; zoek formele samenwerking met Rijkswaterstaat en het Waterschap Veluwe (uitvoerder namens RWS).
- Onderhandel en werk aan de kwaliteit van inrichtingsprojecten op verschillende niveaus binnen de organisatie; zowel op het niveau van de plaatselijke opzichter als ook op dat van bestuurders op directieniveau.
- Inventariseer kansen voor het realiseren van hoogwatervrije plekken voor het vee ten behoeve van jaarrondbegrazing, en maak een soort plan van aanpak.



| Begrazing met pony's



| Begrazing met koeien



10. Samenwerking met partnerorganisaties



De personen/functionarissen, die het auditteam heeft geïnterviewd, spreken positief over de communicatie met Staatsbosbeheer. De communicatie wordt als open beschouwd, en Staatsbosbeheer is toegankelijk.

In de Staatsbosbeheer-bedrijfsturingsystematiek wordt aan de activiteit 'belangenbehartiging' een specifiek aantal arbeidsuren toegekend zonder een exact omschreven doelstelling; zogenaamde inputsturing. Als gevolg van deze benadering wordt de winst, die behaald kan worden met pro-actieve inbreng bij planvorming en conceptontwikkeling onvoldoende uitgenut.

Het auditteam adviseert om in de IJsselvallei extern gericht te zijn, en de samenwerking met diverse partijen nog actiever op te zoeken. Een strategische afweging vooraf van de keuze van partners en de mate van samenwerking is zeker zinvol, maar het advies luidt werk te maken van relatiebeheer.

Het auditteam heeft direct of indirect met de volgende partijen gesproken.

Rijkswaterstaat

De regionale Dienstkring van Rijkswaterstaat staat zeer open voor een intensiever samenwerking met Staatsbosbeheer bij het beheer van de IJssel. Er zijn duidelijk gemeenschappelijke doelen, waarin beide organisaties elkaar kunnen versterken. Het uitvoeren van het project 'natuurvriendelijke oevers' is zowel voor Rijkswaterstaat als voor de kwaliteit van de Staatsbosbeheer-terreinen prioritair. Nautisch medewerkers binnen het district IJsseldelta van Rijkswaterstaat maken zich binnen het project natuurvriendelijke oevers vooral zorgen over aanzanding van de vaargeul en het verslechteren van de waterverontreiniging vanuit de oever. Momenteel bestaat over het project natuurvriendelijke oevers (althans binnen de groep mensen die door de externe auditoren zijn geconsulteerd) slechts beperkt inhoudelijk overleg, en er is geen sprake van gezamenlijke conceptontwikkeling.

In de praktijk van het Staatsbosbeheer-terreinbeheer speelt sterk het thema van 'onvergund hout'. Momenteel wordt de opzichter periodiek aangeschreven om bepaalde opstanden te verwijderen. Dit lijkt een harde eis, maar vanuit Rijkswaterstaat wordt het signaal afgegeven dat er in de exacte uitvoering best bepaalde vrijheidsgraden zijn en dat men graag meedenkt

over creatieve oplossingen. Als voorbeeld werd genoemd het kort zagen door Staatsbosbeheer van enkele grote bakenbomen; hetgeen achteraf beschouwd minder rigoreus had behoeven te worden uitgevoerd.

Waterschappen

Een vergelijkbare conclusie als voor Rijkswaterstaat gaat op voor de relatie met waterschappen.

Het Waterschap Veluwe zal bijvoorbeeld de komende jaren de daadwerkelijke uitvoering van 35 kilometer natuurlijke IJsseloevers voor haar rekening gaan nemen. De indruk bestaat dat er bij deze partij behoefte is aan een goede inhoudelijk aanpak.

Met het Waterschap Groot Salland heeft Staatsbosbeheer op het niveau van opzichter gesprekken over bepalingen in de keur betreffende maaibeheer op de dijken. Wil men een andere maaidatum bewerkstelligen, dan zijn gesprekken op minimaal het niveau van beleidsmedewerker en/of bestuurlijk niveau noodzakelijk.

Provincie Overijssel

De Provincie Overijssel stelt zich terughoudend op als het gaat om de kwalitatieve beoordeling van ontwikkelingen langs de IJssel, maar ook als het gaat om de kwaliteit van grote inrichtingsprojecten. De Provincie zet daarbij in op het globaal behalen van de doelstellingen, die binnenkort uit het nieuwe Natura 2000 - beheerplan voor de Rijntakken zijn geformuleerd. Daarnaast houdt de Provincie vanuit het soortenbeleid enkele kritische soorten (zoals Kwartelkoning) in de gaten, en heeft zij beleid geformuleerd met betrekking tot ganzenbeheer.

Hiermee legt de Provincie de kwaliteitsbeoordeling van grote uiterwaardprojecten in hoge mate bij partijen als Rijkswaterstaat, Staatsbosbeheer en de uitvoerende dienst (vaak DLG). Het auditteam is van mening dat de Provincie vanuit haar landelijk opgedragen taak met betrekking tot natuurbeleid een zwaardere taakopvatting zou moeten aannemen. Op welke wijze één en ander gerealiseerd zou moeten worden, kan het auditteam in juli 2010 nog niet overzien.

Adviezen:

- Bouw meer dan nu een 'kind aan huis-relatie' op met essentiële partners als Rijkswaterstaat, waterschappen, Provincie en DLG, waardoor meer inhoudelijke uitwisseling ontstaat, korte lijnen op het persoonlijke vlak, en begrip voor elkaars werkwijze.
- Kies meer strategisch in het effectief behalen van onderhandelingsresultaten door het meest adequate onderhandelingsniveau te kiezen.

Pachters en agrariërs

De pachters in de beschouwde objecten hebben een speciale relatie met Staatsbosbeheer. In een aantal gevallen zijn de huidige pachters de oude eigenaren van de grond. Het gevoerde beheer door Staatsbosbeheer staat haaks op hun agrarische activiteiten. De boeren zijn van oudsher veelvuldig bezig om akkerdistel en ridderzuring te bestrijden en bomen te snoeien, terwijl Staatsbosbeheer 'het allemaal laat groeien en bloeien'. Het is voor de pachters moeilijk om hiervoor begrip te ontwikkelen. Herman Menkveld, ingehuurd voor de inscharing van vee en beheerder van de Schotse Hooglanderkudde op Fortmond, speelt daar een goede rol in. De overlast van ganzen op agrarische percelen speelt ook een essentiële rol in de (negatieve) beeldvorming. Agrariërs zijn overigens voldoende pragmatisch om aangeboden mogelijkheden die aantrekkelijk zijn voor hun eigen bedrijfsvoering te benutten, zoals het inscharen van vee en het pachten van dijk- en uiterwaardenpercelen tegen een lage pacht prijs.

Het mogelijk afbouwen van een actief ganzenbeheer door Staatsbosbeheer, en het hierover actief communiceren, zal bijdragen aan een betere relatie met de agrariërs. De agrariërs zijn tevreden over de zakelijke communicatie met Staatsbosbeheer.

Hengelsportverenigingen

De geïnterviewde hengelsportverenigingen hechten aan hun jaarlijks overleg met Staatsbosbeheer. Ze willen graag het aantal vislocaties uitbreiden (Fortmond), de toegankelijkheid verbeteren (o.a. voor de oudere visser), en de ondervonden overlast van boomgroei verminderen. In relatie tot openstelling vergelijken ze de mogelijkheden van de IJsseluitwaarden met andere gebieden in het land. Ze willen graag betrokken worden bij, en meedenken over, de nieuwe geulen bij Fortmond, natuurvriendelijke IJsseloevers en andere nieuwe inrichtingsprojecten.

Opvallend is de betrokkenheid van alle hengelsport-geïnterviewden bij de ontwikkelingen in de IJsselvallei: bijvoorbeeld 'Ruimte voor de rivier', Natura 2000, nevengeul Veessen-Wapenveld, etc. Het is belangrijk om in de jaarlijkse onderlinge overleggen ook over deze ontwikkelingen te spreken. Hierbij maakt men weinig onderscheid tussen de rol van de Provincie, RWS, DLG of Staatsbosbeheer.



| Agrarisch gebruik Buitenwaarden Wijhe



| Recreatievisser

Overigen

Het auditteam heeft helaas, wegens tijdgebrek maar ook als gevolg van uitvoering van de externe audit midden in de zomervakantie, een aantal partners niet kunnen spreken; zoals weidevogelgroepen, het IVN, Stichting IJssellandschap, particulieren die aan terreinbeheer doen via de (Provinciale) Subsidierегeling Natuurbeheer, en gebruikersgroepen.

Adviezen:

- Werk aan de extern gerichtheid. Samenwerking met andere terreinbeheerders, zoals particulieren met een eventueel SAN of SN- contract en beheerders als stichting IJssellandschap, is gewenst om zo effectief mogelijk natuurlijke processen te herstellen. Dit zal het draagvlak voor de nagestreefde natuurontwikkeling vergroten. Bouw met de (nieuwe particuliere natuur)beheerders rondom de nieuw ingerichte terreinen in Fortmond een goede relatie op, en werk samen bij het beheer (omvorming hardhoutooibos).
- Het werken aan draagvlak in de directe omgeving van Staatsbosbeheerobjecten blijft belangrijk maar zal bij agrariërs niet direct leiden tot een positief imago; wel tot een betrouwbare partnerrelatie. Bij bewoners uit de omliggende steden en bij specifieke lokale verenigingen en organisaties kan door goede communicatie en openstelling wel meer draagvlak voor het beheer en de ontwikkelingen in de terreinen worden verkregen. Zij zouden een stevige achterban kunnen vormen voor het Staatsbosbeheer-terreinbeheer in de IJsselvallei.

11. Overige aanbevelingen

- Het auditteam constateert een discrepantie tussen de in de bedrijfstaking van Staatsbosbeheer gehanteerde normkosten (na LNV-bezuinigingen) voor beheermaatregelen en de feitelijke kostprijs van deze beheermaatregelen. Hierdoor ontbreken de financiële middelen om het gewenste beheer en de gewenste inrichting volledig uit te voeren. Zolang deze situatie voortbestaat, zal het noodzakelijk zijn om prioriteiten te stellen. Niet geprioriteerde (deel)objecten krijgen in de praktijk een eenvoudiger te behalen natuurdoel toegekend. Het maken van de juiste prioriteitskeuzen is onder genoemde omstandigheden essentieel.
- De harde scheiding die nu aanwezig is tussen planvorming/uitvoering van de inrichting (veelal door DLG) en het beheer door de uiteindelijk terreinbeheerder (in het kader van dit auditrapport Staatsbosbeheer) kan vloeiender. De inrichting, en ook de uitvoering van de inrichting, bepalen heel sterk het toekomstig terreinbeheer en de kosten daarvan. Staatsbosbeheer heeft er daarom zeer veel belang bij om intensief bij de planning en uitvoering van de inrichting van later te beheren natuur- en recreatiegebieden betrokken te worden om inhoudelijk relevante inbreng te kunnen leveren.

Bijlagen

Bijlage I. Literatuurlijst

- **Bestuurlijk overleg Bovenrivieren, 2008.** Koepelplan Rijntakken Natura 2000-beheerplannen.
- **Buro Bakker, 1999.** Vegetatiekartering IJsseluitwaarden 1997.
- **Interprovinciaal Overlegorgaan (IPO), 2009.** Index Natuur en Landschap, versie 0.4
- **Staatsbosbeheer, 1991.** Beheersplan object IJsseluitwaarden 1991 – 2001
- **Staatsbosbeheer, 2008.** Uitwerkingsplan Fortmond (planning slechts gedeeltelijk ingevuld)
- **Staatsbosbeheer, 2008.** Uitwerkingsplan Buitenwaarden Wijhe (planning slechts gedeeltelijk ingevuld)
- **Staatsbosbeheer, 2008.** Uitwerkingsplan Windesheim (planning slechts gedeeltelijk ingevuld)
- **Staatsbosbeheer, 2008.** IK-rapport Hengforderwaarden
- **Staatsbosbeheer, 2008.** IK-rapport Fortmond
- **Staatsbosbeheer, 2008.** IK-rapport Buitenwaarden Wijhe
- **Staatsbosbeheer, 2008.** Ik-rapport Windesheim
- **Staatsbosbeheer, 2008.** Regionaal Strategisch Plan, regio Oost
- **Staatsbosbeheer, H+N+S, Jos Rademaker, 2008.** Beheervisie IJsselvallei Staatsbosbeheer
- **Natuurbalans – Limes Divergens BV, 2006.** Vegetatiekartering Fortmond en soortkartering Hengforderwaarden
- Overige, gedeeltelijk niet-gepubliceerde, inventarisatie- en monitoringrapporten met betrekking tot de IJsseluitwaarden.

Bijlage II. Geraadpleegde personen

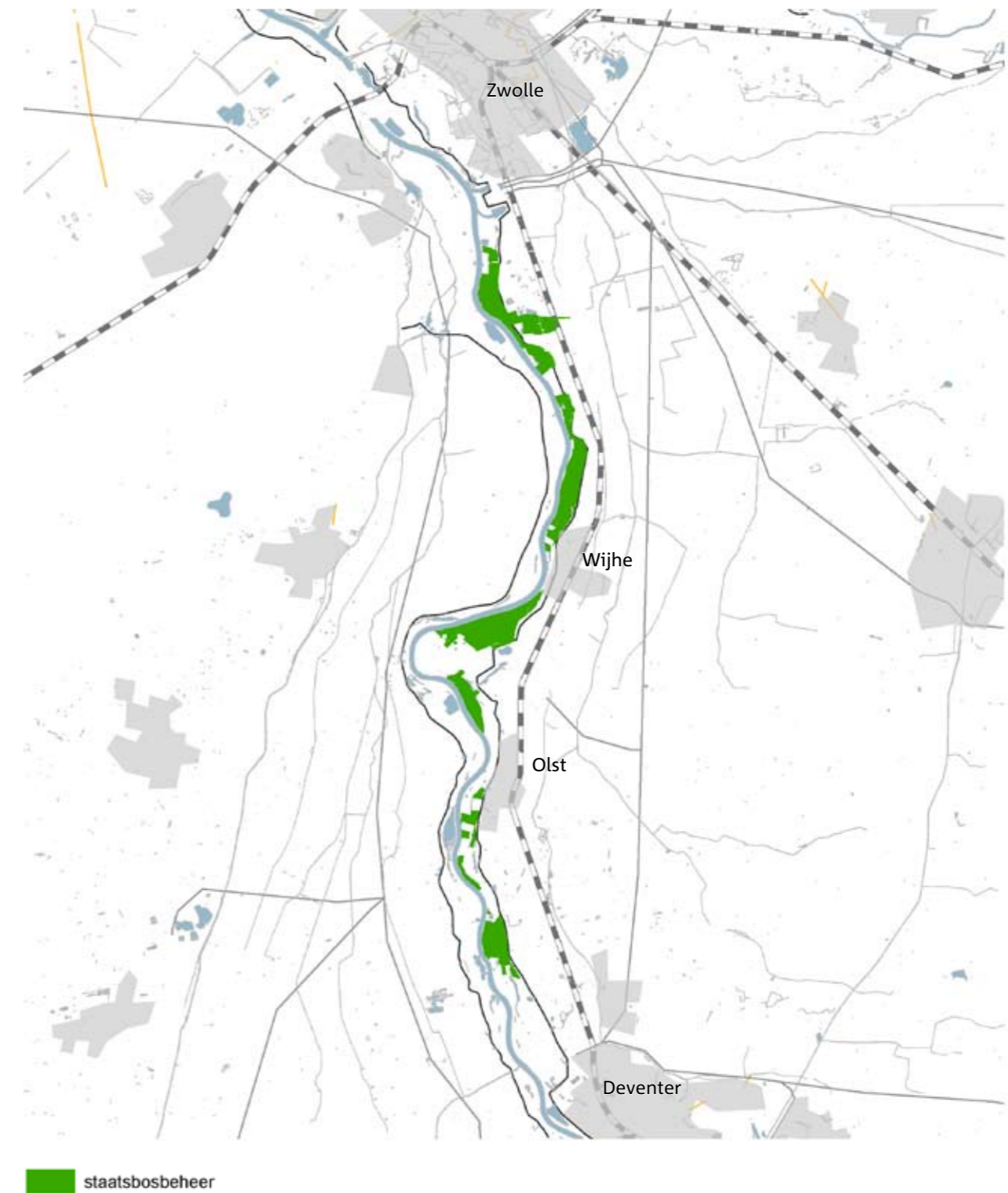
Buiten Staatsbosbeheer

dhr. Herman Menkveld	Toezichthouder ingeschaard vee, eigenaar kudde Schotse Hooglanders, ingehuurd BOA, bestuurslid LTO.
dhr. Wil Gerritsen	Voormalige boswachter VPR
dhr. Mark Hulshoff	District IJsseldelta, Rijkswaterstaat
dhr. Tjerk Dijkstra	District IJsseldelta, Rijkswaterstaat
dhr. Michiel van der Weide	Provincie Overijssel
mw. Marloes Pikkemaat	Provincie Overijssel
dhr. Bert Knol	Voorzitter Hengelsportvereniging Olst
dhr. Jacob Kompstra	Secretaris Hengelsportvereniging Olst
dhr. Albert van Bavelgem	Penningmeester Hengelsportvereniging Olst
dhr. Bergman	Hengelsportvereniging Wijhe
dhr. J. Gol	Pachter van met name dijken
dhr. J. Lammertink	Pachter van uiterwaard
dhr. G. van Werven	Pachter van uiterwaard
dhr. Gerben Mensink	Vogelaar, omgeving Zwolle

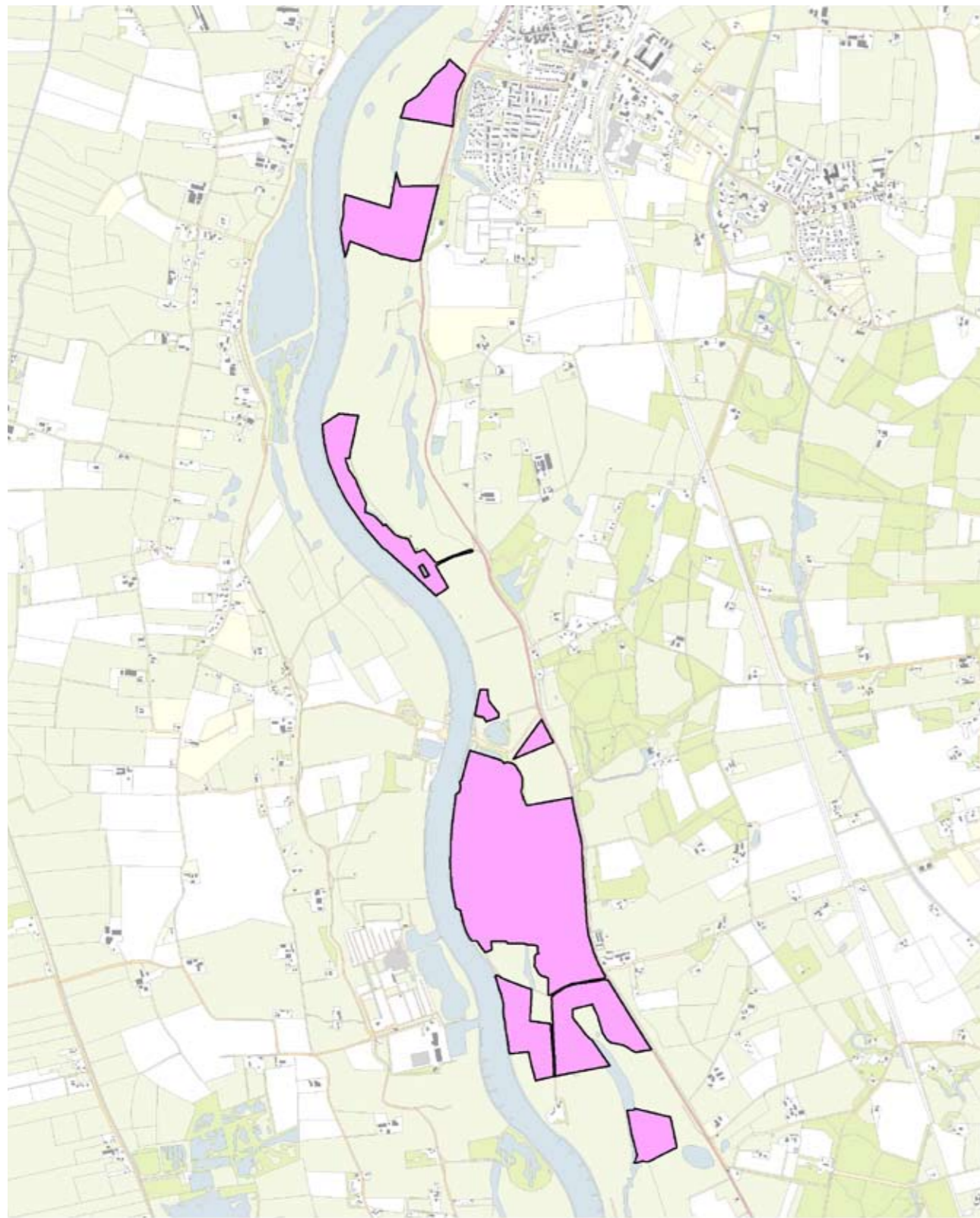
Binnen Staatsbosbeheer

dhr. Theo Meeuwissen	Hoofd Ontwikkeling en Beheer, regio Oost
dhr. Hans van Laake	Regionaal stafmedewerker Recreatie
mw. Annelies Blankena	Ecoloog
dhr. Piet Greeve	Opzichter
mw. Laura Hagen	Boswachter Voorlichting, Publiek & Recreatie
dhr. Tijs Bos	Concerncontrol & Audit

Bijlage III. Overzichtskaart IJsseldal

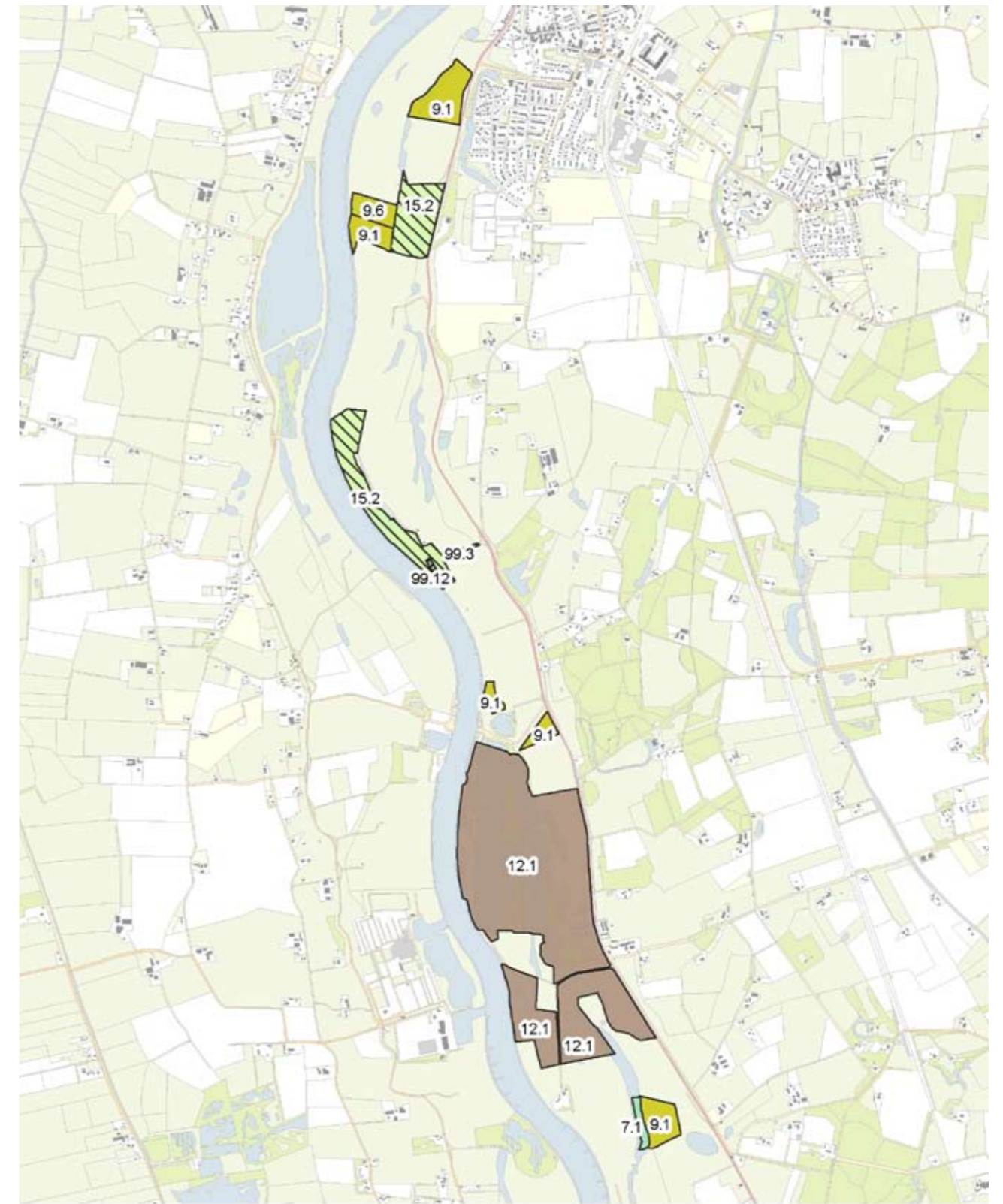


Bijlage IV. Recreatiedoeltypenkaart Hengforderwaarden



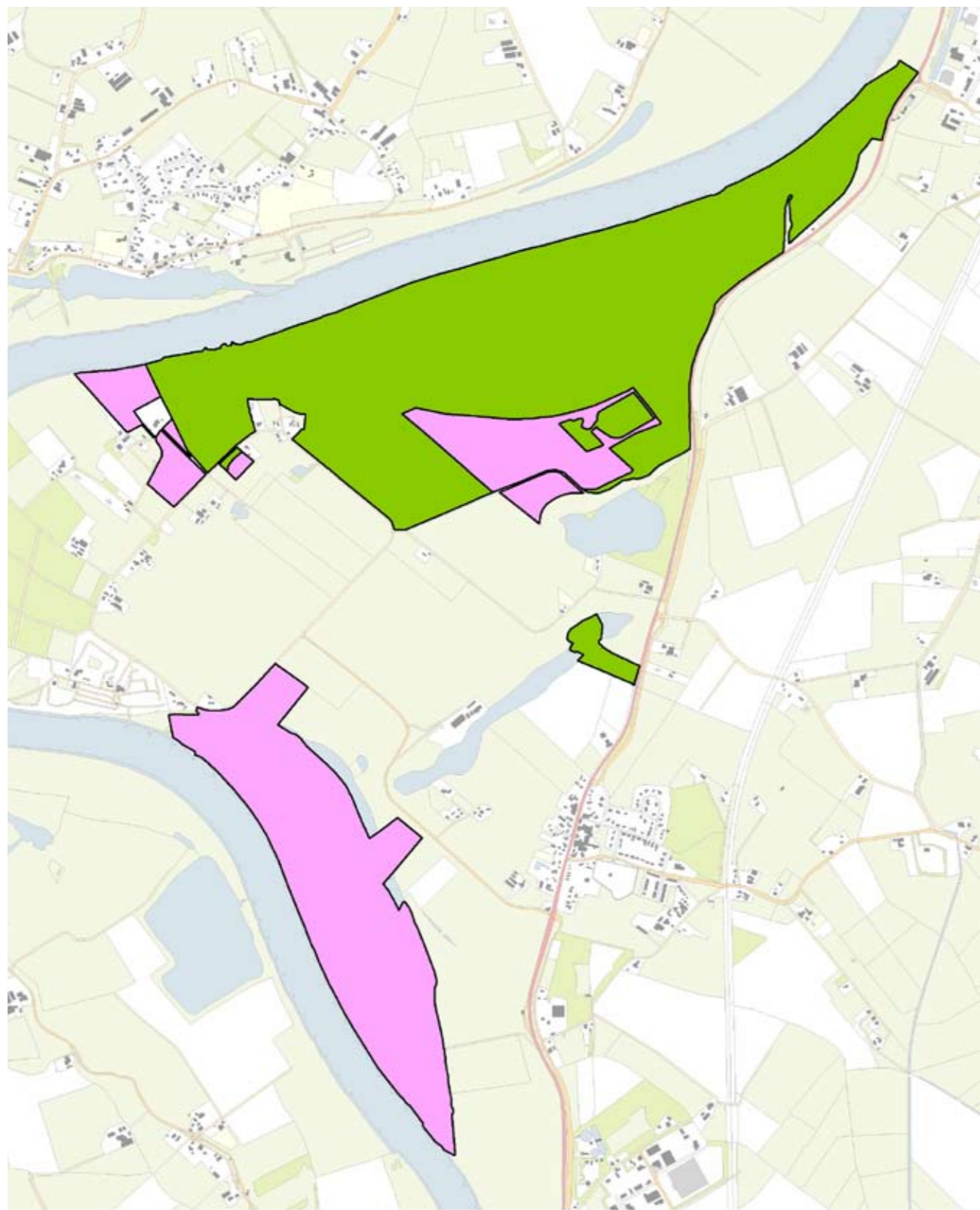
- 0. Geen doelstelling
- 2. Beleefbaar

Bijlage V. Natuursubdoeltypenkaart Hengforderwaarden



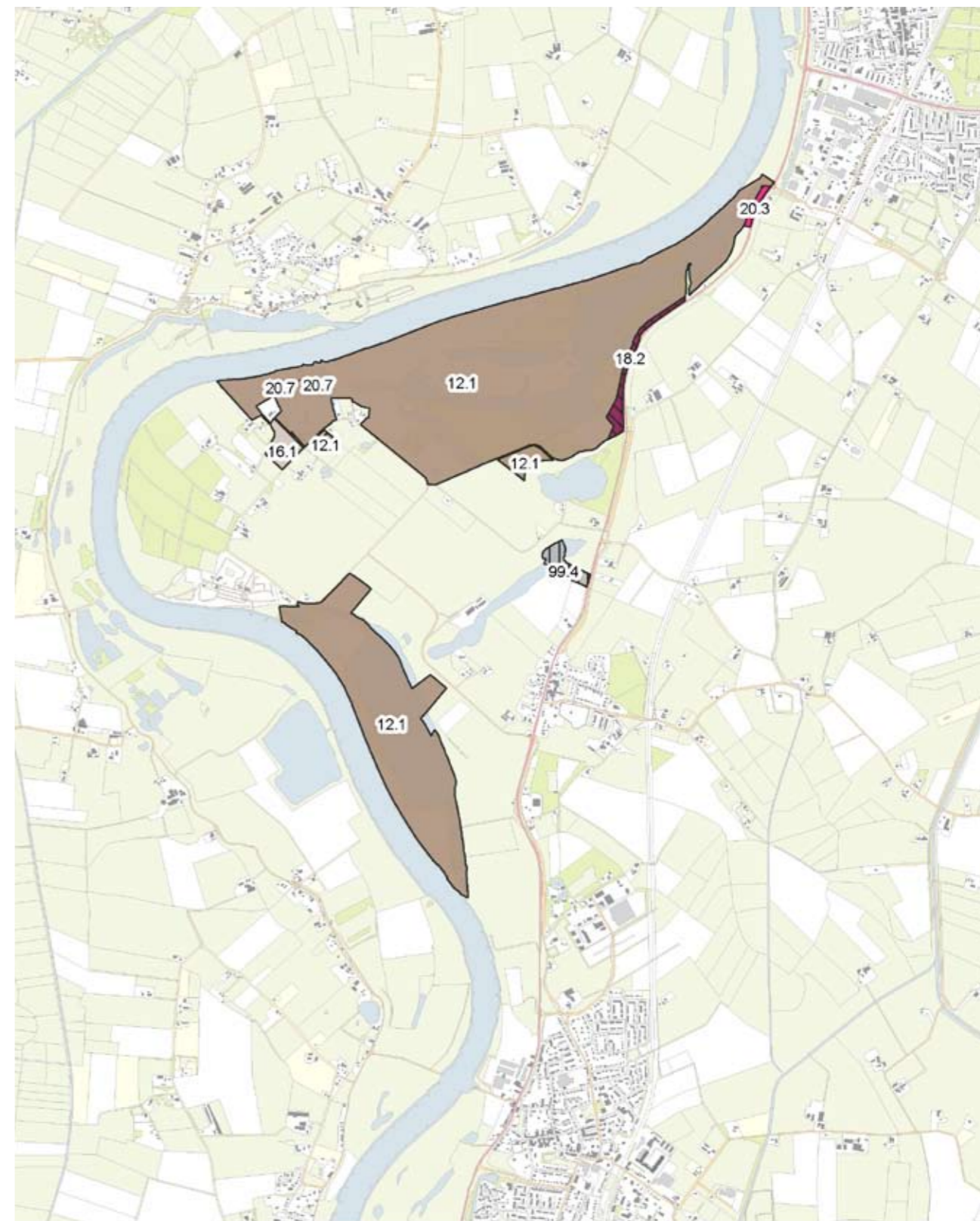
- | | |
|--|---|
| 7.1 Jonge verlanding | 15.2 Wintergasterweide |
| 9.1 Glanshaverhoiland | 99.3 Wegen, paden en parkeerterreinen |
| 9.6 Overige bloemrijke graslanden | 99.12 Verpachte erven en ondergrond van gebouwen |
| 12.1 Complex van oobos, pionier- en watervegetaties in uiterwaarden | |

Bijlage VI. Recreatiedoeltypenkaart Fortmond



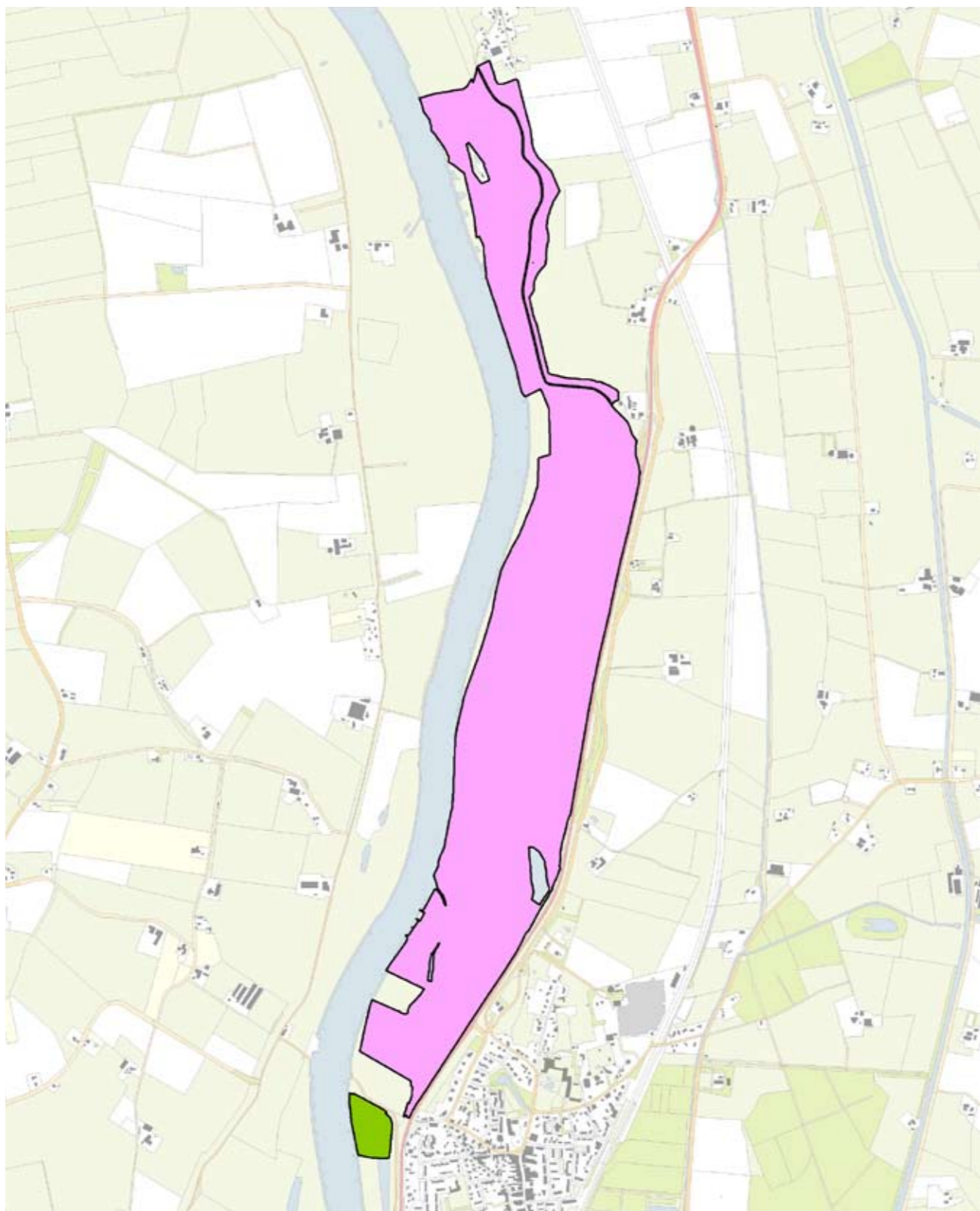
- 2. Beleefbaar
- 5. Opengesteld, basisniveau

Bijlage VII. Natuursubdoeltypenkaart Fortmond



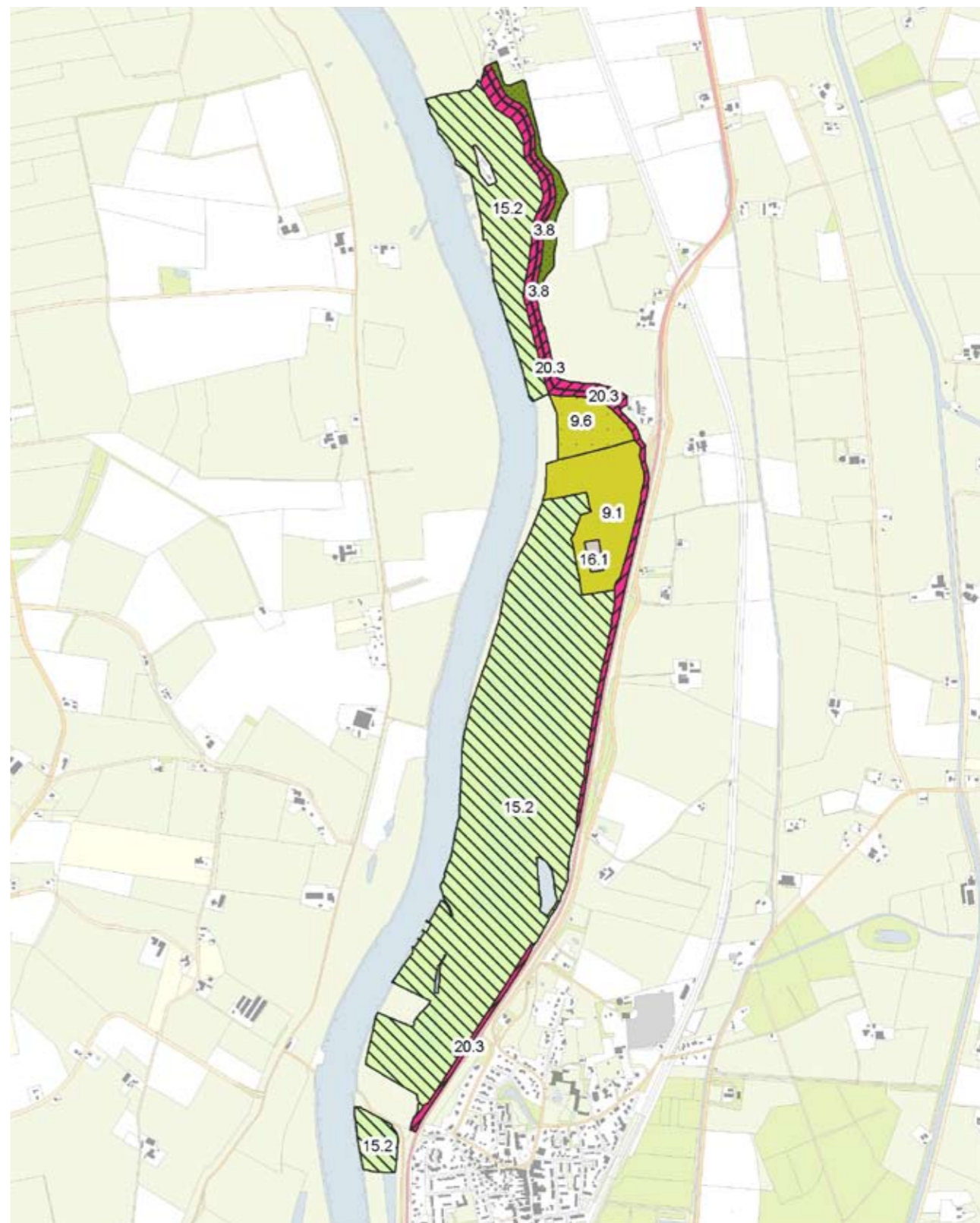
- 12.1 Complex van ooibos, pionier- en watervegetaties in uiterwaarden
- 16.1 Akker
- 18.2 Bloemdijken
- 20.3 Dijken
- 20.7 Historische gebouwen
- 99.3 Wegen, paden en parkeerterreinen
- 99.4 Recreatieweide

Bijlage VIII. Recreatiedoeltypenkaart Buitenwaarden Wijhe



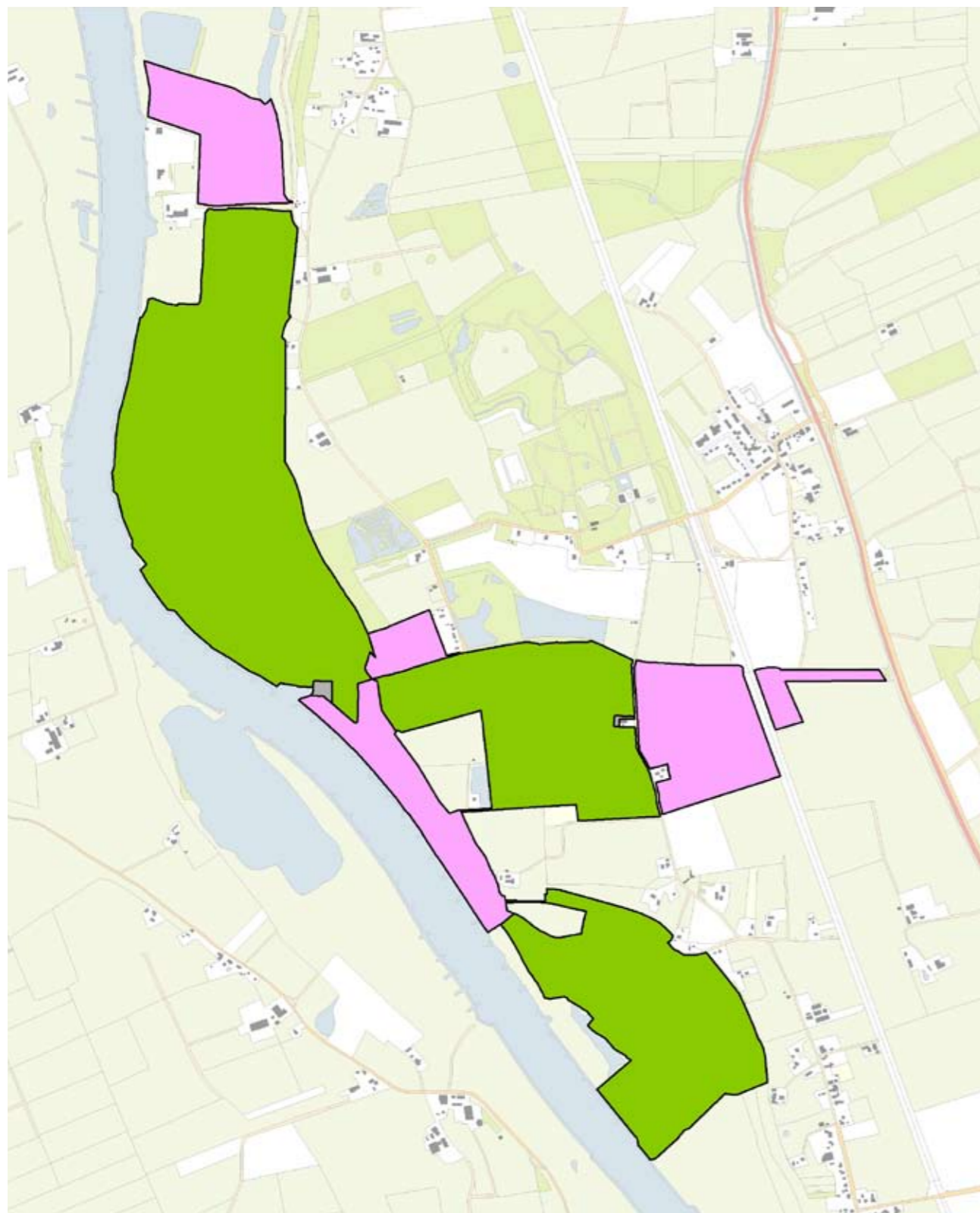
- 2. Beleefbaar
- 5. Opengesteld, basisniveau

Bijlage IX. Natuursubdoeltypenkaart Buitenwaarden Wijhe



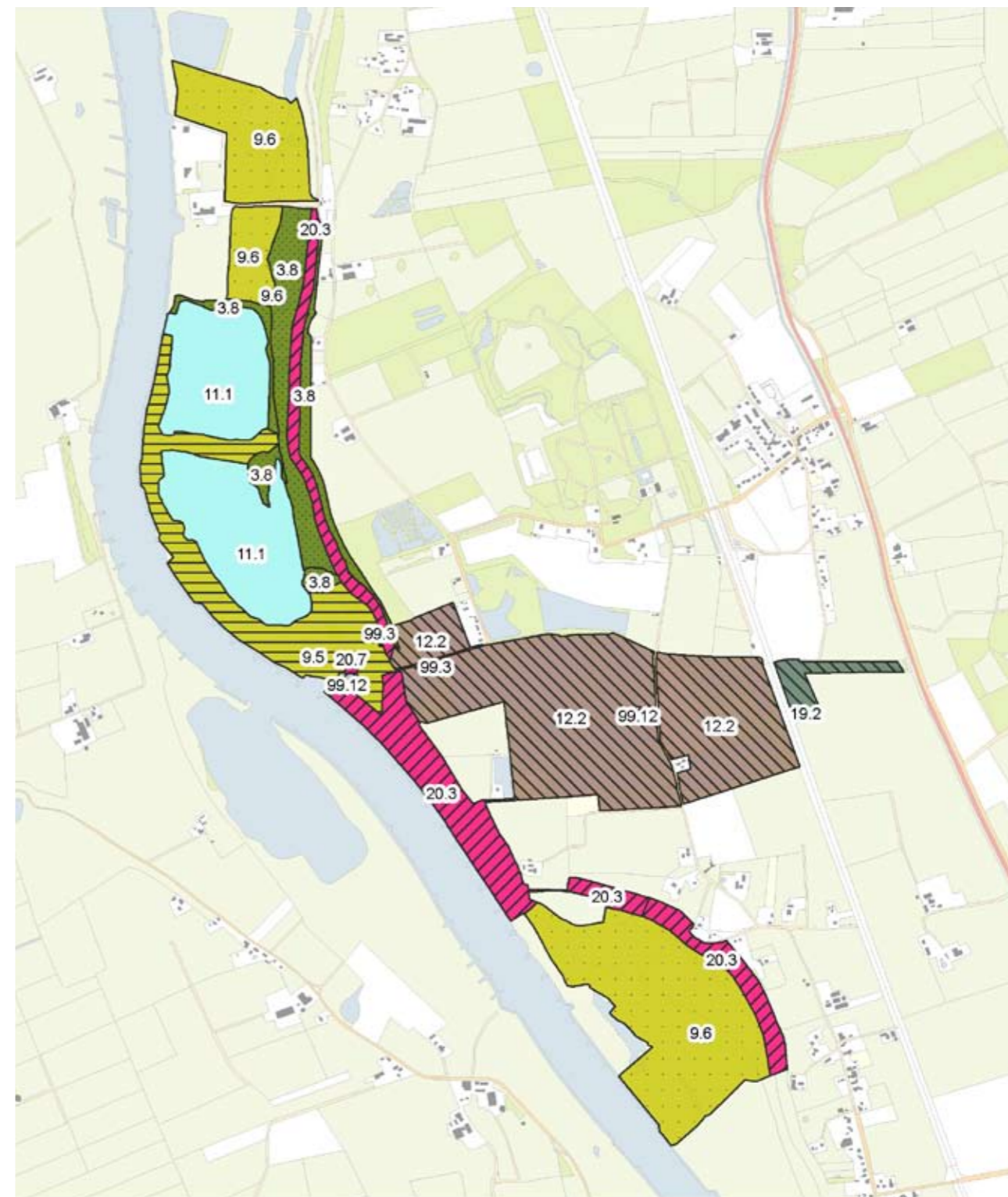
- 3.8 Loofbossen op klei- en zavelgronden
- 9.1 Glanshaverhoiland
- 9.6 Overige bloemrijke grasianden
- 15.2 Wintergastenweide
- 16.1 Akker
- 20.3 Dijken

Bijlage X. Recreatiedoeltypenkaart Windesheim



- 0. Geen doelstelling
- 2. Beleefbaar
- 5. Opengesteld, basisniveau

Bijlage XI. Natuursubdoeltypenkaart Windesheim



- 3.8 Loofbossen op klei- en zavelgronden
- 9.5 Droge schraallanden
- 9.6 Overige bloemrijke graslanden
- 11.1 Zoet watergemeenschappen in laagveen en kleigebieden
- 12.2 Complex van bos, rietuigten, gras en water op laagveen en klei
- 19.2 Overige korte vegetaties
- 20.3 Dijken
- 20.7 Historische gebouwen
- 99.3 Wegen, paden en parkeerterreinen
- 99.12 Verpachte erven en ondergrond van gebouwen

Staatsbosbeheer
Princenhof Park 1
3972 NG Driebergen
www.staatsbosbeheer.nl

Gemiddeld beoordeelt Staatsbosbeheer elk jaar de doelrealisatie op circa 10% van het beheersareaal. Hierbij wordt gebruik gemaakt van zogenaamde 'interne kwaliteitsbeoordelingen', die worden uitgevoerd door een team van Staatsbosbeheer volgens een vastomlijnde werkwijze.

De juistheid en betrouwbaarheid van de interne kwaliteitsbeoordelingen worden gegarandeerd door interne en externe audits.

Bij externe audits beoordelen externe deskundigen, die niet zelf bij Staatsbosbeheer werkzaam zijn, het terreinbeheer en de conclusies in de interne kwaliteitsbeoordeling.

Dit rapport heeft betrekking op een externe audit, in 2010 uitgevoerd in de Oostelijke IJsseluitwaarden tussen Deventer en Zwolle.